

SMART SOLUTION

CILINDRO ELETTRONICO MODULARE



Trasforma qualsiasi ingresso in un accesso sicuro e moderno con il nostro cilindro elettronico contactless.
 Per il controllo degli accessi in aziende, uffici, negozi, case, B&B.
 Installazione veloce su porte e serramenti, senza cablaggi e perfettamente integrabile con impianti esistenti. La comunicazione avviene tramite Bluetooth®.

Indice

Avvertenze / Smaltimento	pag 2
Descrizione Cilindro Elettronico Modulare ENOK 2.0	pag 3
Modelli Cilindro Elettronico Modulare ENOK 2.0	pag 4
Installazione Cilindro ENOK 2.0	pag 5-6
INSTALLATORE : Configurazione guidata ENOK 2.0 prima installazione	pag 7
PROPRIETARIO : Personalizzazione ENOK 2.0	pag 8-9
Legenda simbologia e descrizione funzioni APP 'Securemme Smart'	pag 10
Shortcut APP	pag 11
1) Creazione Utenti	pag 12
2) Registrazione impronta digitale 8193XBK-8195XBK	pag 13
3) Registrazione tag/transponder	pag 14-15-16
4) Registrazione Telecomando	pag 17-18
5) Utenti temporanei	pag 18-20
6) Abilita accesso da un altro smartphone	pag 21
7) Prenotazioni da APP (solo se Dsmart 2.0 è online)	pag 22-23
8) Associa nuovo accessorio (Bridge, Tastiere, Lettori Tag/Finger, Sensore Bluetooth)	pag 24-25-26
9) Registra dispositivo offline e Prenotazioni Offline	pag 27
10) Chiusura programmata	pag 28
11) Apertura programmata	pag 29
12) Configurazione	pag 30-31-32
13) Calibrazione serratura	pag 33-34-35-36
14) Calibrazione sensore magnetico	pag 37-38-39-40-41-42
15) Aggiornamento Firmware	pag 43
16) Ripristino ai valori di fabbrica	pag 44
17) Condizioni di Garanzia	pag 45-46
18) Dima Dsmart	pag 47
	pag 48
	pag 49
	pag 50
	pag 51
	pag 52



Securemme Smart



Prodotto Certificato



ENOK 2.0

AVVERTENZE

- La non osservanza di quanto descritto in questo manuale di installazione, ne pregiudica il corretto funzionamento con la conseguente perdita della garanzia del prodotto.
- Ogni altro uso è da considerarsi improprio e pericoloso.
- Non invertire la polarità dei contatti metallici presenti su placca e/o batteria.
- Non effettuare lavorazioni sulla porta con il dispositivo installato, per evitare che residui di legno o di metallo possano infiltrarsi nello stesso.
- Maneggiare con cura le batterie.
- Il prodotto può essere destinato solo all'uso per il quale è stato espressamente concepito e cioè con batterie e carica batterie originali Securemme.
- L'esecuzione del collegamento del prodotto deve essere eseguito nel rispetto delle norme vigenti.
- Prima di effettuare qualsiasi operazione di manutenzione del prodotto, scollegare le batterie.
- In caso di guasto e/o cattivo funzionamento del prodotto togliere le batterie ed utilizzare la chiave meccanica.
- Per eventuale assistenza tecnica, rivolgersi unicamente a Securemme o ad un centro di assistenza tecnica autorizzato da Securemme.
- Securemme s.r.l. si riserva il diritto di apportare tutte le modifiche che ritiene opportune al prodotto ed al manuale istruzioni senza preavviso, al fine di migliorarne la qualità o per esigenze produttive e commerciali.

SMALTIMENTO

a) Il prodotto non va smaltito insieme ai rifiuti domestici. Alla fine del suo ciclo di vita, smaltire il prodotto in conformità alle normative vigenti in materia.

b) Batterie: Lo smaltimento delle batterie non ricaricabili (pile alcaline, zinco-carbone, litio monouso) è regolato da norme severe, poiché contengono sostanze chimiche pericolose che non devono finire nell'ambiente o nei normali rifiuti domestici.

Le pile esauste sono classificate come Rifiuti Urbani Pericolosi (RUP) e devono essere smaltiti ad esempio in :

- Contenitori nei negozi: Quasi tutti i supermercati, negozi di elettronica, ferramenta e tabaccai sono obbligati ad avere appositi contenitori per la raccolta delle pile esauste.
- Isola Ecologica (Centro di Raccolta): È il luogo deputato a ricevere tutti i tipi di rifiuti ingombranti o speciali, incluse le batterie.



ENOK 2.0

Descrizione Cilindro Elettronico Modulare ENOK 2.0

Descrizione Cilindro Elettronico Modulare ENOK è applicabile qualsiasi serratura a cilindro europeo.

Facile da installare, disponibile in versione a batteria non ricaricabile.

Tecnologia Bluetooth 5.0 sicura e criptata AES128.

La comunicazione del Cilindro Elettronico Modulare Enok ha un grado di sicurezza sono paragonabili a quella del settore dell'online banking.

In caso di batteria scarica:

- Alert (notifica) batteria scarica visiva (led lampeggianti) e sono (buzzer)

Facile!

- Estremamente versatile e facile da installare.
- Sostituisce il tuo blocco serratura a cilindro
- Nessuna foratura e cablaggi

APERTURA DELLA PORTA TRAMITE:

- Smartphone: scarica l'applicazione "Securemme Smart" da Apple store o Google Play per gestire gli accessi e configurare la tua porta.
- Tastiera numerica: codice personalizzabile per ogni utente, gestibile con fasce orarie. Max. 150 codici utente. Posizionabile esterno porta versione a batterie, sulla porta versione a batterie/cavo (OPTIONAL).
- Transponder/Tag: chiave elettronica formato portachiavi/formato carta di credito, utilizzabile con l'acquisto del nostro dispositivo Lettore Transponder Mifare Classic . Max. 150 Tag. Posizionabile esterno porta versione a batterie, sulla porta versione a batterie/cavo (OPTIONAL).
- Lettore d'impronte: impronta personalizzabile per ogni utente con fasce orarie. Max 150 impronte. Posizionabile anche esterno porta (batterie)
- Tastiera Tre in Uno: apertura con codice numerico,transponder Mifare Classic. Max. 150 codici utente/150 Tag, impronta digitale.Posizionabile anche esterno porta (batterie)
- Dsmart Bridge: collega in rete Cilindro Elettronico Modulare Enok per controllarla e gestirla da remoto via Web/APP. (OPTIONAL)



Securemme Smart



ENOK 2.0

Modelli Cilindro Elettronico Modulare ENOK 2.0

CARATTERISTICHE TECNICHE

Dimensioni: Parte interna pomolo meccanico Ø34. Parte esterna pomolo elettronico Ø40 mm.

Scheda elettronica: Tecnologia Bluetooth BT (5.0). RFID 13.56Mhz

Sistemi supportati: ios (Apple) 10 e versioni successive; Android (Google) 4.4 e versioni successive.

Temperatura di utilizzo: -20°C ~ +65°C.

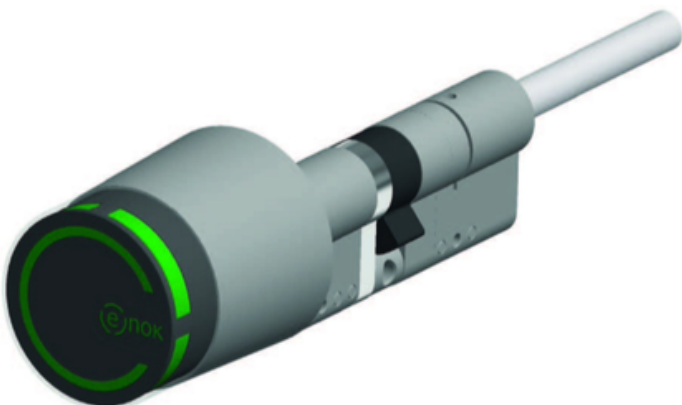
Tipo di batteria: CR2 Litio 3V.

Durata stimata batterie: Durata batteria 10 aperture al gg (circa 2 anni). Segnalazione batteria scarica acustica e luminosa

3E02PCS3232



3E02QCS3232



3E02MCS3210

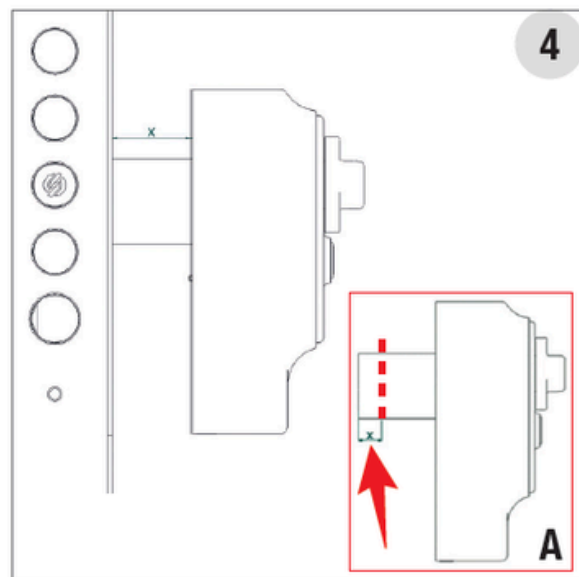
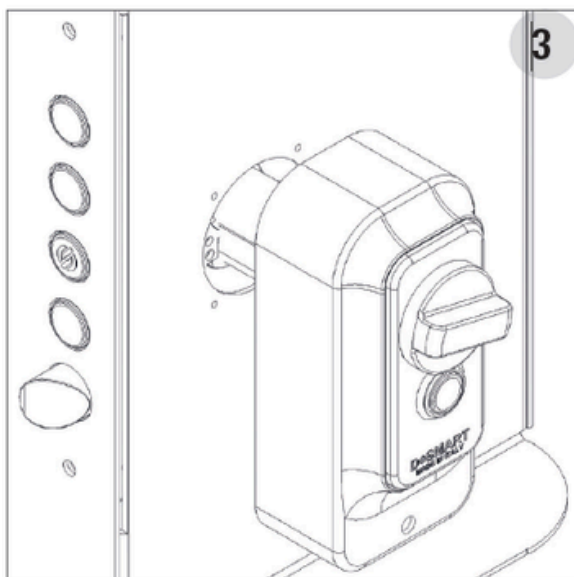
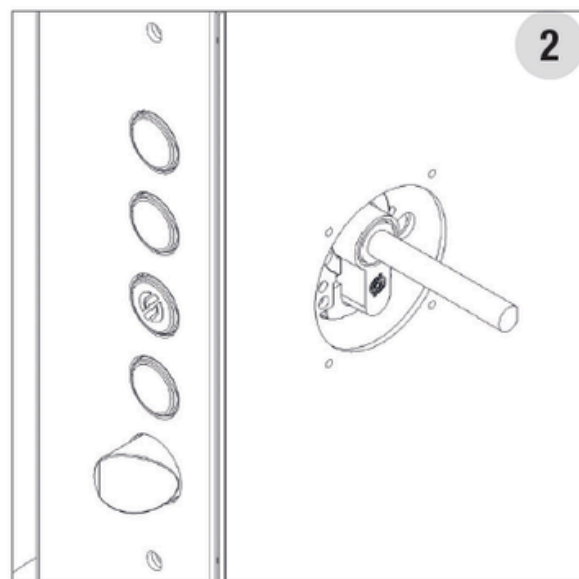
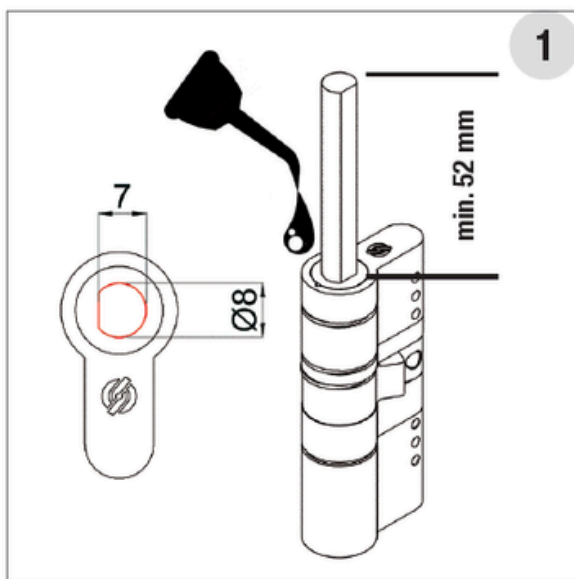


ENOK 2.0

Installazione Cilindro ENOK 2.0

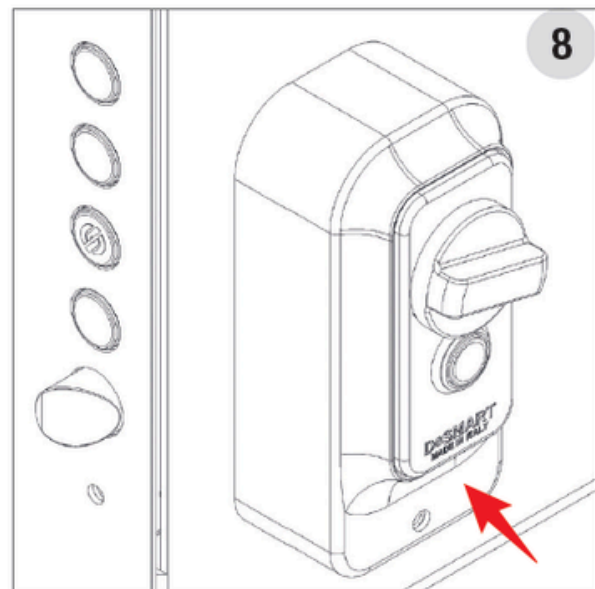
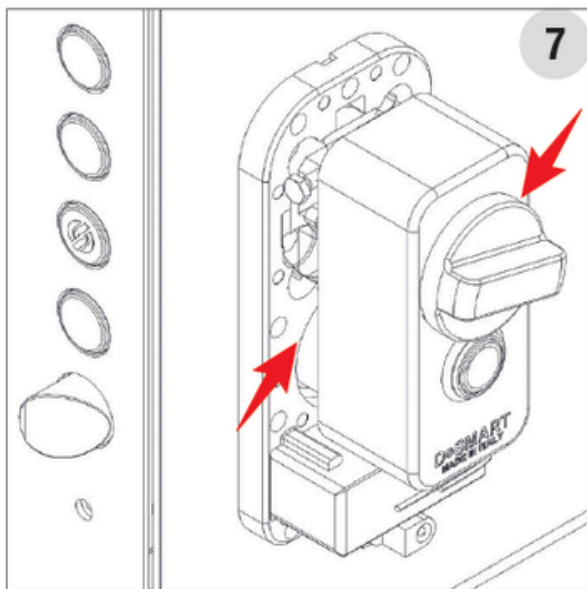
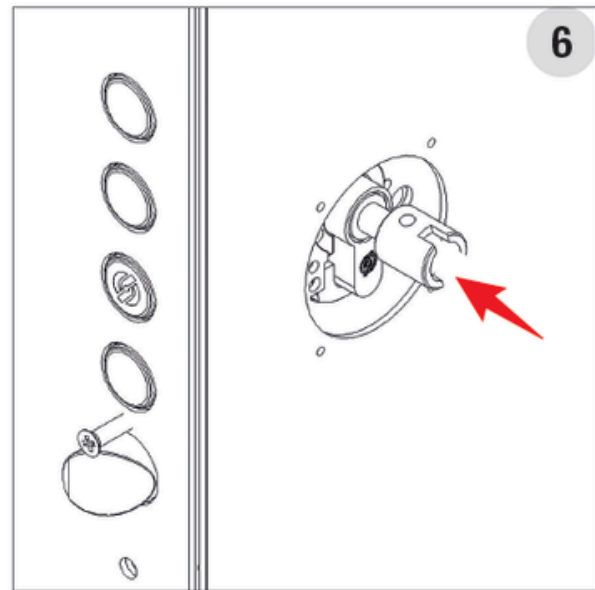
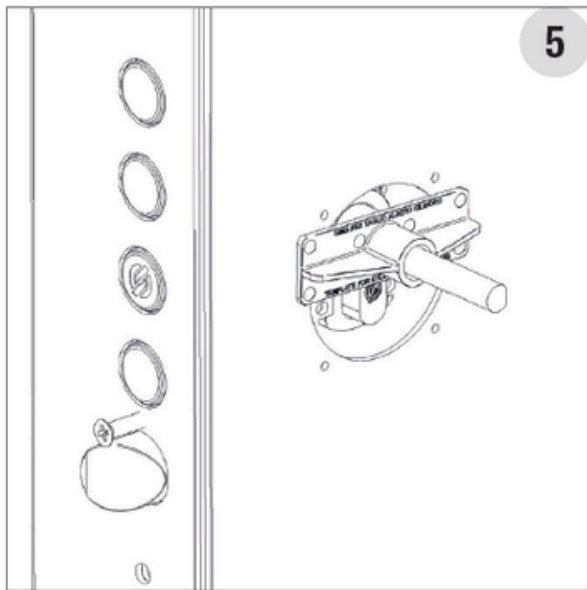
8100  8110 

1. Utilizzare un cilindro con il gambo rasabile e assicurarsi delle dimensioni indicate in figura 1.
Per un buon funzionamento del prodotto, si consiglia un cilindro Securemme e si raccomanda la lubrificazione del gambo nella zona di rotazione.
2. Monta il cilindro sulla serratura e fissalo.
3. Applica il dispositivo sul cilindro fino alla battuta della serratura.
4. Misura la sporgenza (X) tra pannello e dispositivo. Taglia sulla prolunga in plastica la misura (X) come nel dettaglio A.



ENOK 2.0

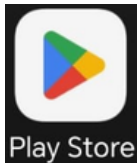
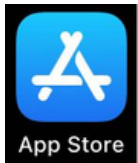
5. Taglia codolo cilindro lasciando 16 mm dal pannello buon funzionamento del prodotto, (oppure utilizza la dima plastica in dotazione).
6. Applica il giunto meccanico sul codolo del cilindro e avvitalo con la brugola.
7. Fissa il dispositivo sul pannello con le viti in dotazione e connetti il cavo della batteria.
8. Applica la cover.
9. Effettua una **carica completa della batteria, prima del suo utilizzo.**



ENOK 2.0

INSTALLATORE : Configurazione guidata ENOK 2.0 prima installazione

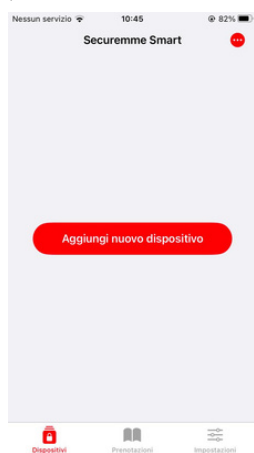
Dopo aver installato fisicamente il dispositivo Cilindro Elettronico Enok 2.0 a secondo del modello acquistato, è necessario procedere con la configurazione tramite App chiamata 'Securemme Smart', scaricabile da Applestore per iPhone e da Playstore di Google per smartphone Android.



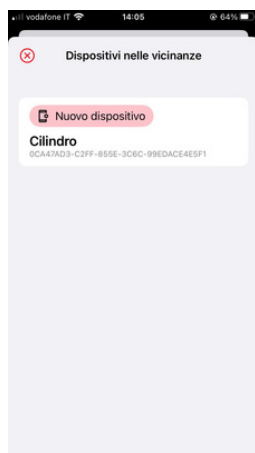
Securemme Smart

Installata l'applicazione, attivare il bluetooth del proprio cellulare. Togliere la cover con 'apposita chiave del cilindro, inserire le 2 le batterie CR2 in dotazione; il dispositivo si accende emettendo un bip e lampeggiando i led una volta di verde quindi:

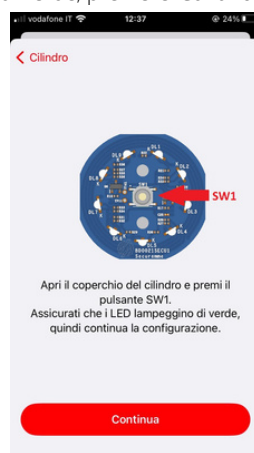
Aprire APP Securemme Smart
Aggiungi nuovo dispositivo



Trovato il dispositivo
selezionarlo



Aprire cover, premere tasto
SW1, i led lampeggiano
di verde, premere 'Continua'



Selezionare 'No'
non sono il proprietario
Configurazione completata



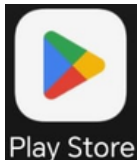
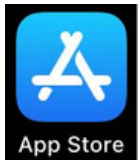
Da questo momento il cilindro ENOK 2.0 è in modalità da cantiere. E' possibile provare delle aperture utilizzando transponder Securemme in dotazione.



ENOK 2.0

PROPRIETARIO : Personalizzazione ENOK 2.0

Dopo la prima configurazione eseguita generalmente dall'installatore è necessaria la personalizzazione del dispositivo ENOK 2.0 da parte del proprietario. E' necessario scaricare la App chiamata 'Securemme Smart', da Applestore per iPhone e da Playstore di Google per smartphone Android.



Securemme Smart

Installata l'applicazione, attivare il bluetooth del proprio cellulare. Togliere la cover con 'apposita chiave del cilindro, inserirele 2 batterie CR2; il dispositivo si accende emettendo un bip e lampeggiando i led una volta di verde quindi:

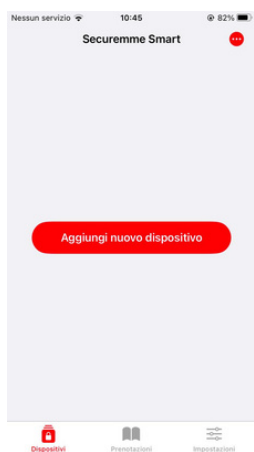
Aprire APP Securemme Smart
Aggiungi nuovo dispositivo

Trovato il dispositivo
selezionarlo

Selezionare
Proprietario

Aprire cover, premere tasto
SW1, i led lampeggiano
di verde, premere 'Continua'

Inserire la password di
default 'master'



Viene chiesto di impostare
la password di sicurezza **



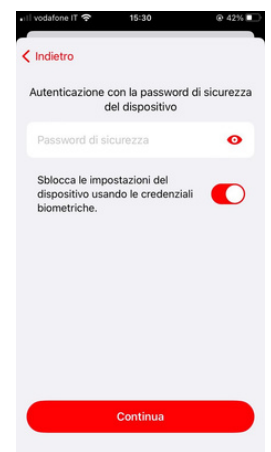
Ad esempio scrivo la mia
password e premo 'Salva'



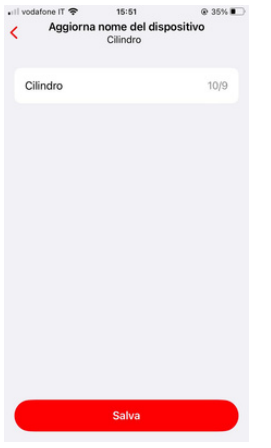
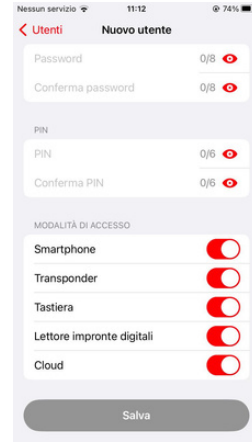
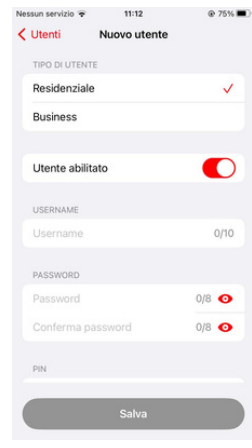
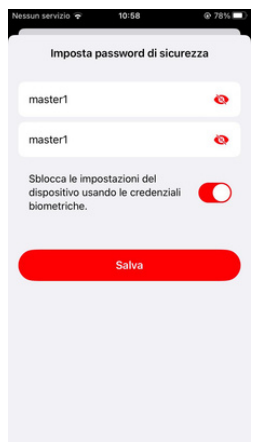
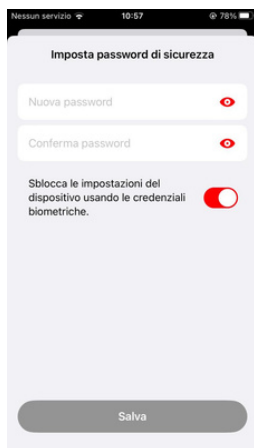
Inserisco primo 'Utente'
riempire i appositi campi



continuare inserimento
al termine premere 'Salva'



E' possibile cambiare il
nome di default del Cilindro

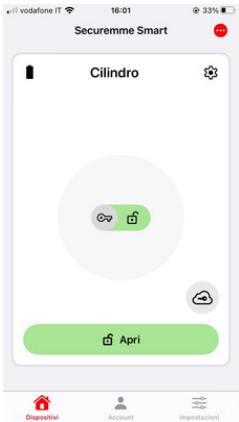


**** La password di sicurezza è molto importante poichè serve al proprietario amministratore per poter accedere alle configurazioni successive all'installazione. Conservarla e salvarla in luogo sicuro.**




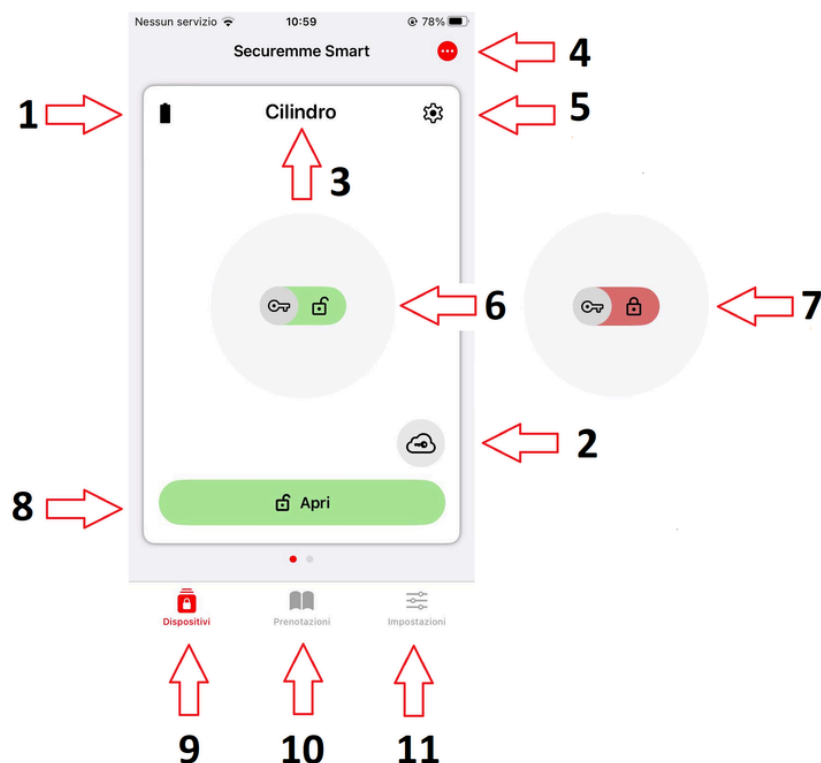
ENOK 2.0

Configurazione proprietario completata. Viene visualizzata la pagina iniziale della APP



Legenda simbologia e descrizione funzioni APP 'Securemme smart'

- 1) Stato/tipo alimentazione : Batteria
- 2) Tasto apertura da remoto. L'icona è presente solo se il dispositivo Dsmart è online attraverso la connessione con il Bridge
- 3) Nome dispositivo
- 4) Menu: Aggiungi nuovo dispositivo, Mostra visualizzazione a elenco, Riordina dispositivi
- 5) Accesso configurazioni dispositivo. Dopo aver cliccato sul simbolo  è richiesta, accedendo alle varie voci del menù la Password di sicurezza creata dal proprietario, in alternativa è possibile accedere se impostata l'Impronta digitale o riconoscimento facciale
- 6) Stato Porta Aperta (simbolo porta, lucchetto Verde)*
- 7) Stato Porta Chiusa (simbolo porta, lucchetto Rosso)*
 - Lo stato porta è attivo solo se è installato dispositivo sensore Porta Ble codice MG8100 ed attivato da APP.
- 8) Pulsante Apertura
- 9) Elenco dispositivi registrati sulla App
- 10) Modalità di prenotazione rapida (Funzione abilitata solo se associato Bridge)
- 11) Impostazioni generali: Lingua APP, Versione App, Accesso rapido sito web dei dispositivi offline, Condivisione log supporto tecnico



ENOK 2.0

- 12)** Elenco degli accessi effettuati sul dispositivo con registrazione del nome Utente, orario e con cosa è stato fatto l'accesso. Ad esempio da APP da Smartphone , da accessori come Tastiera, Tag, Impronta o se collegato a bridge da Web
- 13)** Utenti registrati nel dispositivo. Max. 150.
- 14)** Utenti temporanei, sono quegli utenti che registro nel dispositivo con una scadenza a tempo. Posso accedere con codice numerico se ho abbinato alla Dsmart un tastierino.
- 15)** Accesso alle impostazioni generali , es Aggiornamento nome dispositivo, Aggiorna Password di sicurecc, ecc.
- 16)** Funzione per aggiornare le credenziali per aprire con lo smartphone/iphone, inserendo nome Utente registrato nella Dsmart e relativa password (nome e password si possono vedere nel menu "Utenti")
- 17)** Elimino dispositivo registrato sulla App
- 18)** Indirizzo Mac address del dispositivo, da comunicare all'assistenza in caso di supporto
- 19)** Ultima versione di firmware installata sulla Dsmart, da comunicare all'assistenza in caso di supporto
- 20)** Indirizzo Mac address del dispositivo Bridge, da comunicare all'assistenza in caso di supporto. Questo indirizzo risulta visibile sulla APP solo se è stato installato il dispositivo Bridge



ENOK 2.0


- 21) Possibilità assegnare un nome al Dispositivo (Max 9 caratteri : numeri, lettere maiuscole-minuscole, caratteri speciali Ascii più comuni)
- 22) Possibilità di cambiare la password di sicurezza (Max 9 caratteri, numeri, lettere maiuscole-minuscole, caratteri speciali Ascii più comuni)
- 23) Abilita accesso da uno o più smartphone. Lo smarphone abilitato avrà funzioni limitate non essendo amministratore.
- 24) Possibilità di associare accessori : tastiere numeriche, lettore impronta, Bridge.
- 25) Questa funzionalità è visibile solo quando la Dsmart è online, permette di aggiornare le credenziali della Wi-fi senza riassociare il Bridge.
- 26) Questa funzionalità è visibile solo quando la Dsmart è online, permette di ricevere sullo smartphone le notifiche di apertura della porta.
- 27) Registrazione del dispositivo offline su sito per la generazione di chiavi da utilizzare poi in mancanza della connessione internet
- 28) Per ogni giorno settimanale è possibile impostare un intervallo in cui il cilindro non si sbloccherà in folle in modo da poter aprire e chiudere senza utilizzare il trasponder o l'applicazione; al di fuori degli intervalli abilitati, il cilindro andrà in folle e quindi per chiudere ed aprire la serratura sarà necessario utilizzare il transponder o l'applicazione.
- 29) Menu di configurazione parametri funzionali: Segnalazione acustica, Segnalazione led, tempo di blocco/sblocco cilindro, modifica orario di Check-in/out per prenotazione offline (8 numeri).
- 30) Aggiorna data e ora.
- 31) Menu per l'aggiornamento tramite la connessione internet dell'ultima versione Firmware della Dsmart disponibile
- 32) Questo menu permette di ripristinare i valori di fabbrica di default della Dsmart. **Tutti i parametri, impostazioni, utenti, password saranno cancellati!** Dopo questa operazione è necessario riconfigurare il tutto. Utilizzare la configurazione guidata da APP "Securemme Smart"



ENOK 2.0

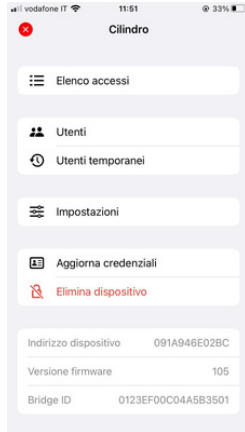
Shortcut APP

1) Creazione Utenti

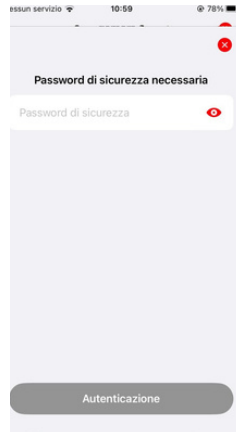
Aprire APP Securemme Smart
Selezionare simbolo 



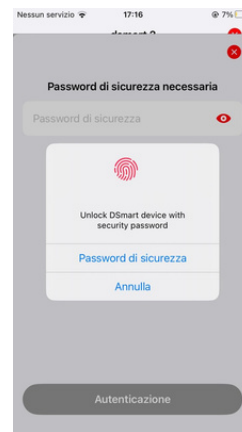
Selezionare voce 'Utenti'



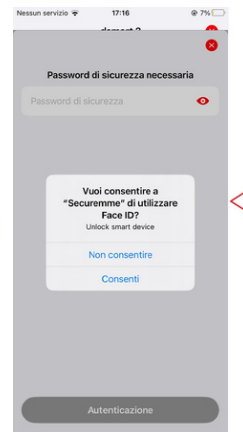
Inserire la password di sicurezza
creata dal proprietario




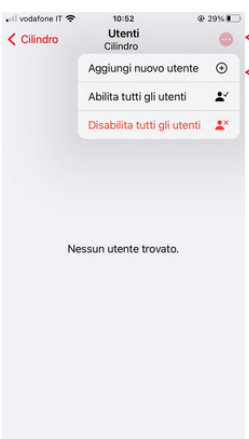
In alternativa usa
impronta digitale sblocco



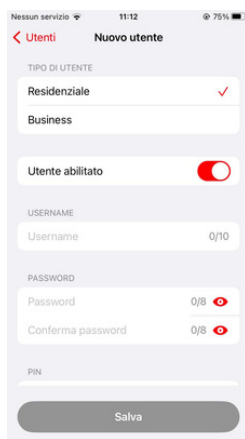
In alternativa usa
riconoscimento facciale



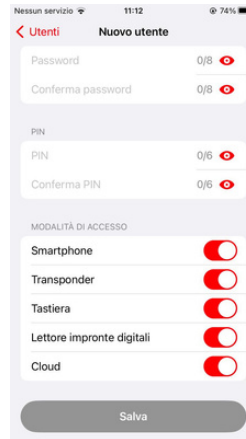
Cliccare simbolo 
quindi Aggiungi nuovo utente



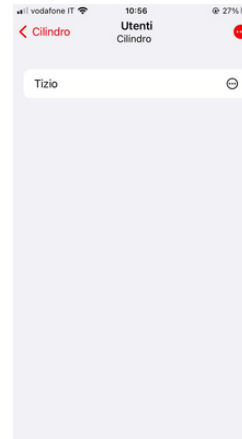
Inserire nuovo 'Utente'
riempiendo appositi campi




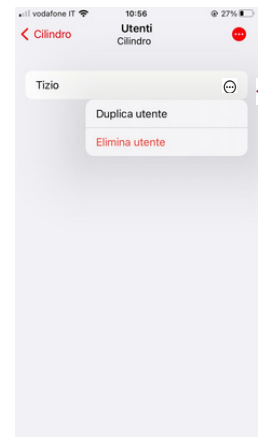
continuare inserimento
al termine premere 'Salva'



Al termine viene visualizzato
il nome registrato



Cliccando simbolo 
Duplica/elimina Utente



La registrazione dell'utente prevede 2 modalità: utente di tipo Residenziale e Business. L'utente Residenziale è utilizzato per uso privato, permette da parte del proprietario (amministratore) la possibilità di gestire tutti i parametri collegati ad esso: Abilitazione/disabilitazione, password, pin, fasce orarie, modalità d'accesso e registrazione d'impronta e tag. L'utente Business uso aziendale, per questione di privacy, permette da parte del proprietario (amministratore) la possibilità di gestire solo alcuni parametri collegati ad esso: Abilitazione/disabilitazione, fasce orarie, modalità d'accesso e registrazione d'impronta e tag. La password ed il pin sono noti solo all'utente registrato come Business.


[Gli utenti registrabili sul dispositivo sono 150 max](#)

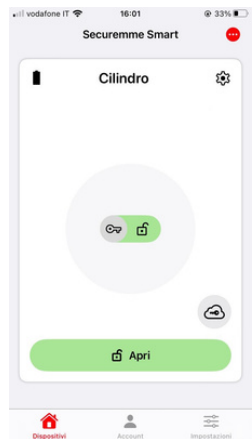


ENOK 2.0

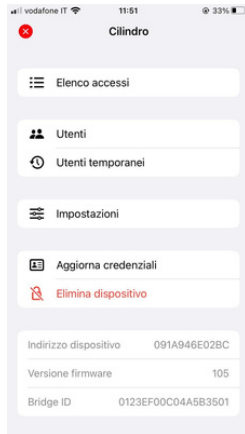
2) Registrazione impronta digitale Lettore codice 8193XBK

Prima di procedere alla registrazione dell'impronta è necessario aver associato il lettore codice 8193XBK. Vedere la sezione 7) Associa nuovo accessorio **pag 36**

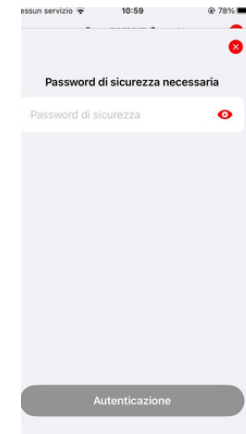
Aprire APP Securemme Smart
Selezionare simbolo 



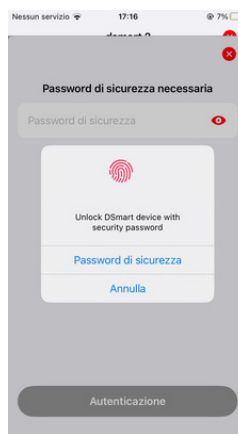
Selezionare voce 'Utenti'



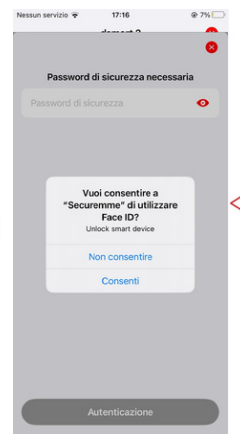
Inserire la password di sicurezza creata dal proprietario



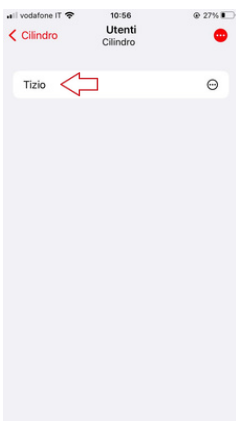
In alternativa usa impronta digitale sblocco



In alternativa usa riconoscimento facciale



Cliccare sul nome dell'utente registrato



Scorrere il menù sino alla voce Registra nuova impronta



Selezionare il tipo di accessorio installato



Premere 'Inizia', il led su Cilindro lampeggerà di verde



Posizionare il dito sul lettore, si accenderà con i 3 led lampeggianti di verde



Seguire le indicazioni se procedura ok, il lettore emette 2 beep



In caso la procedura non termina correttamente, ripetere la registrazione.

Per verificare la corretta registrazione, posizionare il dito sul lettore, attendere che i tre led si accendano in sequenza di verde, togliere il dito, verificare corretta apertura del Cilindro.

In caso di lettura sbagliata dell'impronta, per posizionamento errato sul lettore del dito o impronta di un dito non registrato, i 3 led del lettore lampeggiano per 2 volte di colore rosso

[Attenzione ogni utente può registrare un'unica impronta.](#)


[Le impronte registrabili sul dispositivo sono 150 max](#)

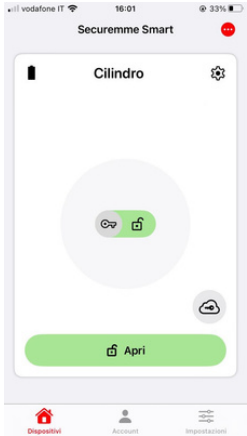


ENOK 2.0

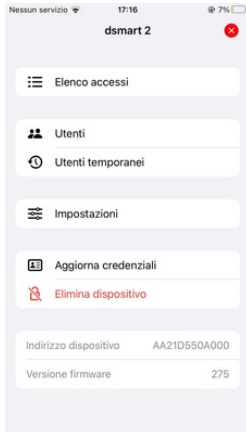
2) Registrazione impronta digitale Lettore codice 8195XBK

Prima di procedere alla registrazione dell'impronta digitale è necessario aver associato il lettore codice 8195XBK. Vedere la sezione 7) Associa nuovo accessorio **pag 35**

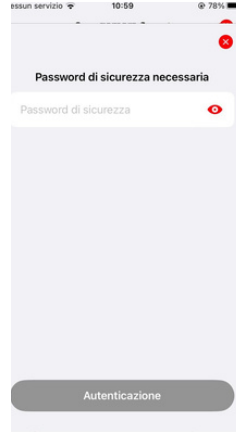
Aprire APP Securemme Smart
Selezionare simbolo 



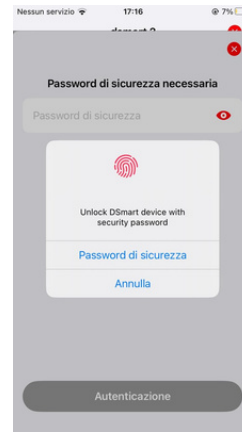
Selezionare voce 'Utenti'



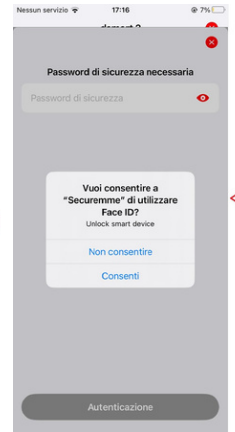
Inserire la password di sicurezza creata dal proprietario



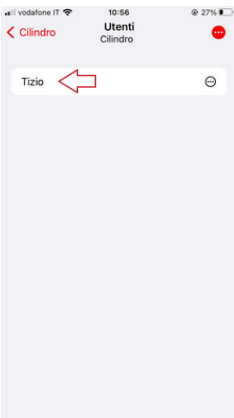
In alternativa usa impronta digitale sblocco



In alternativa usa riconoscimento facciale



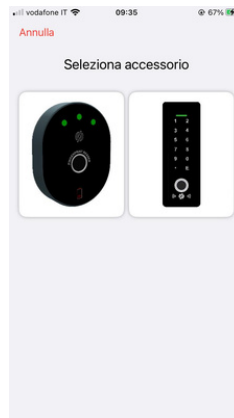
Cliccare sul nome dell'utente registrato



Scorrere il menù sino alla voce Registra nuova impronta



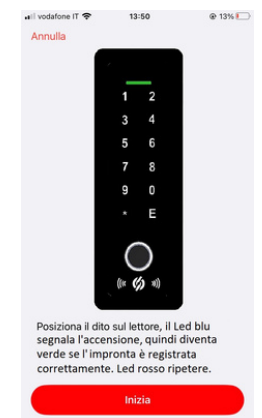
Selezionare il tipo di accessorio installato



Premere 'Inizia', il led su Dsmart lampeggerà di verde



Si accende led blu sul lettore, appoggiare il dito; Led verde impronta acquisita



Premere 'Fatto', se il led su lettore impronta è rosso, ripetere procedura



In caso la procedura non termina correttamente, ripetere la registrazione.

Per verificare la corretta registrazione, posizionare il dito sul lettore, il led del lettore inizialmente si accende di blu, quindi dopo che si accende il led verde togliere il dito, verificare corretta apertura del Cilindro.

In caso di lettura sbagliata dell'impronta, per posizionamento errato sul lettore del dito o impronta di un dito non registrato, il led del lettore dopo essere diventato blu, si accende di rosso.


Attenzione ogni utente può registrare un'unica impronta.

Le impronte registrabili sul dispositivo sono 150 max



ENOK 2.0

3) Registrazione Tag / Transponder ENOK 2.0

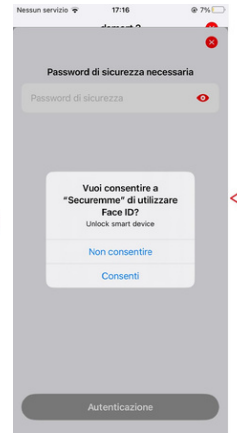
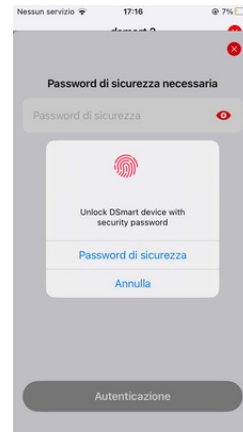
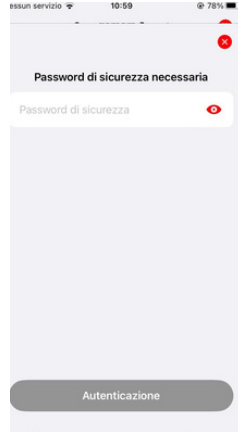
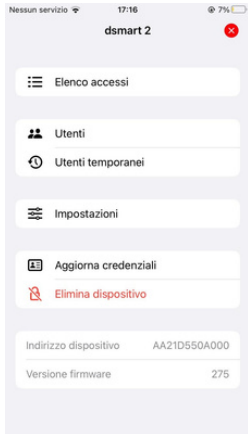
Aprire APP Securemme Smart
Selezionare simbolo 

Selezionare voce 'Utenti'

Inserire la password di sicurezza
creata dal proprietario

In alternativa usa
impronta digitale sblocco

In alternativa usa
riconoscimento facciale

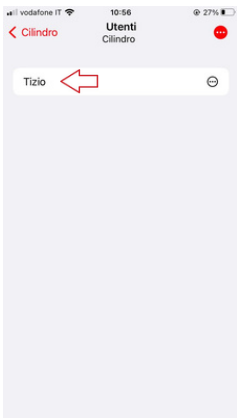


Cliccare sul nome
dell'utente registrato

Scorrere il menù sino
alla voce Registra Tag

Premere 'Inizia', il led
sul Cilindro lampeggeranno
di verde, avvicina tag

Premere 'Fatto'. Se i led
lampeggiano di rosso +
2 beep, ripetere procedura



In caso la procedura non termina correttamente, ripetere la registrazione.

Per verificare la corretta registrazione, avvicinare il tag al centro del lettore, l'accensione del led di verde + 1 beep, tag acquisito; verificare corretta apertura del Cilindro Enok 2.0.

In caso di lettura sbagliata del tag, per posizionamento errato sul lettore o tag non registrato, i led sul lettore lampeggiano di rosso + 2 beep.

Attenzione ogni utente può registrare un unico Tag/transponder. I tag registrabili sul dispositivo sono 150 max

Tag / transponder SECUREMME

Codice : 0C81XXXKEYE

Codice : 0C81XXXCARD




Codice : 0C81XXXBAND



ENOK 2.0

4) Registrazione Telecomando codice 8230XGX

Per la registrazione del Telecomando non è necessario associare il dispositivo con l'APP, ma è sufficiente essere vicini al dispositivo e seguire la seguente procedura.

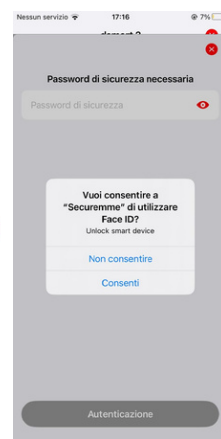
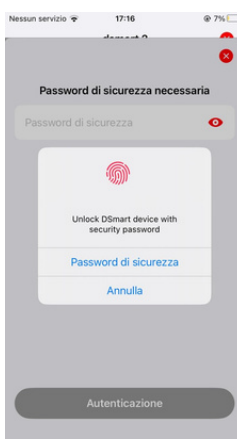
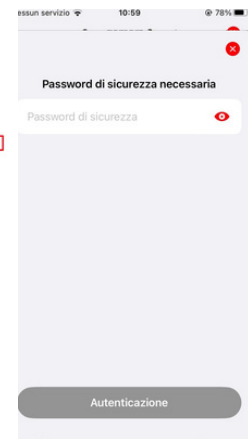
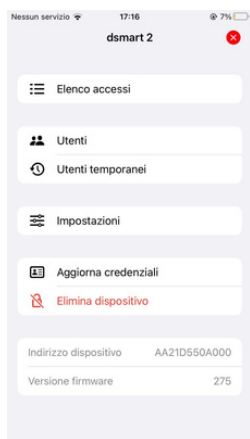
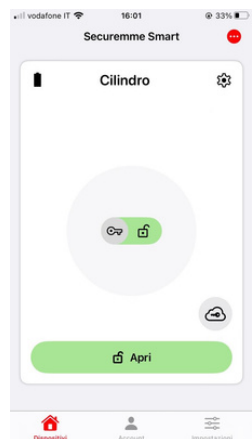
Aprire APP Securemme Smart
Selezionare simbolo 

Selezionare voce 'Utenti'

Inserire la password di sicurezza creata dal proprietario

In alternativa usa impronta digitale sblocco

In alternativa usa riconoscimento facciale



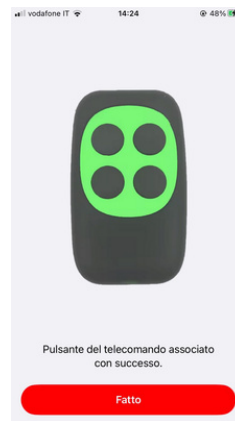
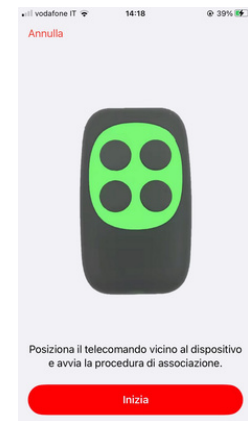
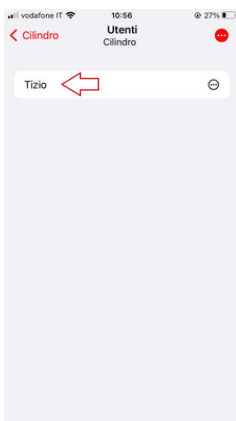
Cliccare sul nome dell'utente registrato

Scorrere il menù sino alla voce Registra Telecomando

Posizionare il telecomando vicino al dispositivo e premere 'Inizia'

Premere il Tasto sul telecomando desiderato fino a che lampeggia di verde

Attendere fino a quando sulla App appare la scritta 'Fatto'



Premere il pulsante 'Fatto'. In caso la procedura non termina correttamente, ripetere la registrazione.

Per verificare la corretta registrazione, premere il tasto registrato e verificare la corretta apertura del Cilindro.

Codice:



ENOK 2.0

6) Abilita accesso da un altro smartphone

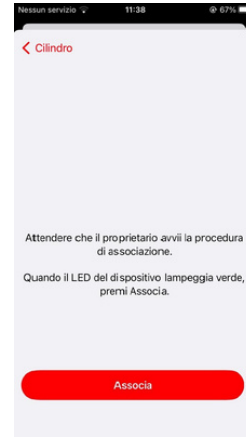
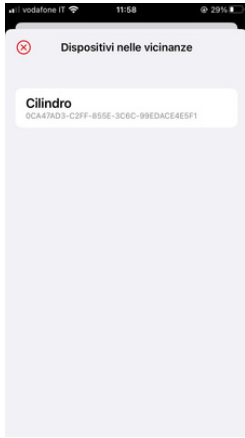
E' possibile abilitare un accesso da un altro smartphone esclusivamente per uso Utente e non come amministratore. La prima cosa da fare è quella di creare un nuovo Utente dalla App dallo smartphone dell'amministratore. Seguire la procedura a pag 21?? del manuale: Shortcut APP punto 1) Creazione Utenti . Creiamo un utente con Username : Caio e password: Ca123 ad esempio. Scaricare l'applicazione sullo smartphone da abilitare e seguire la seguente procedura:


Aprire APP Securemme Smart
Aggiungi nuovo dispositivo

Trovato il dispositivo
selezionarlo

Selezionare la voce
'Utente'

Attendere che il proprietario avvii la procedura
di associazione prima di premere 'Associa'



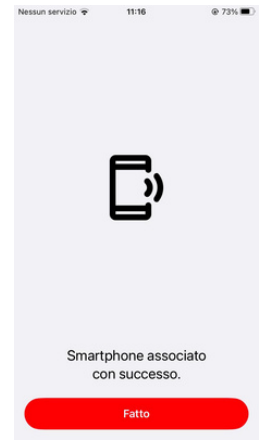
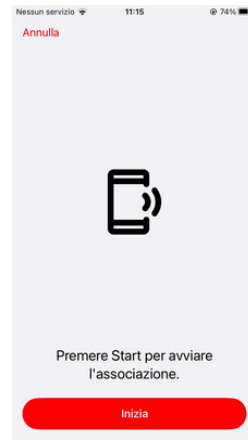
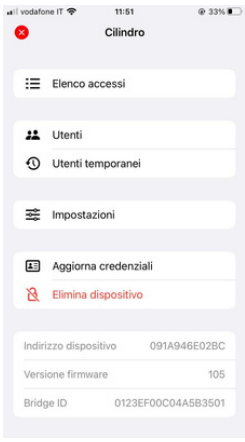
Dallo smartphone del proprietario premere simbolo 

Quindi 'Impostazioni', verrà richiesta password di Sicurezza e Abilita accesso da un altro smartphone

Premere voce 'Inizia', i led sul Cilindro lampeggeranno di verde

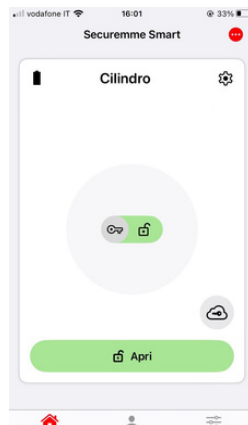
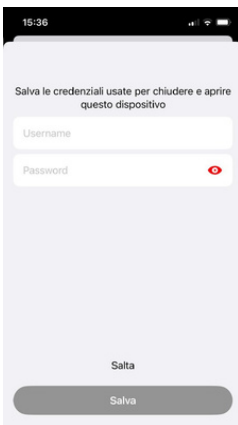
Attendere che dal cellulare da abilitare venga premuto 'Associa'

Se correttamente associato appare la seguente videata, Premere 'Fatto'



Sul telefono dell'Utente appare la seguente videata

Inserire le credenziali dell' Utente create da proprietario in precedenza nel suo smartphone. Esempio sopra, Username: Caio, Password: Ca123. Premi 'Apri' per verifica da videata apparsa



N.B. In questa modalità l'utente potrà solamente utilizzare la App per aprire il Cilindro. L'accesso alle configurazioni sono possibili solo se l'amministratore cede all'utente la password di sicurezza



ENOK 2.0

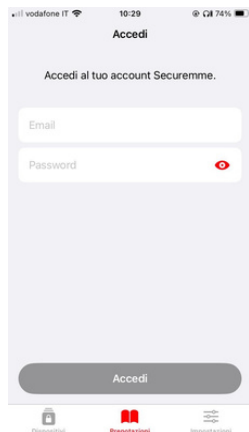
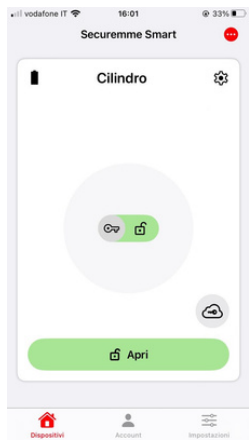
7) Prenotazioni da APP (solo se il Cilindro ENOK 2.0 è online)



E' possibile creare delle prenotazioni con chiavi a scadenza direttamente dall'APP solo se il Cilindro ENOK 2.0 è stato caricato sul cloud utilizzando il dispositivo Bridge (8200XWH). Seguire la seguente procedura:


Aprire APP Securemme Smart
Premere 'Prenotazioni' in basso

Inserire le stesse credenziali dell'account
Securemme creato in <https://bridge.securemme.it/>

menù 'Prenotazioni'
'Ospiti', 'Strutture'



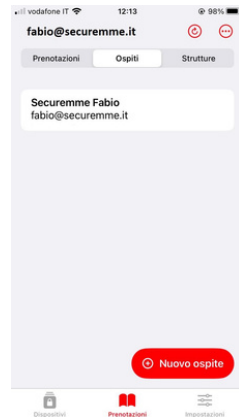
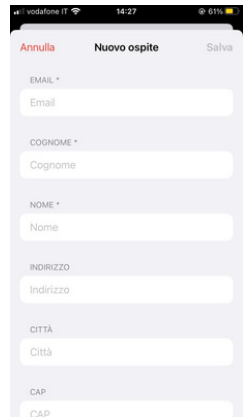
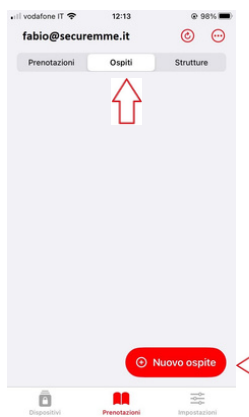
Prima di aggiungere la Nuova prenotazione é necessario verificare se sono stati creati ospiti e strutture nell'account online cliccando sulle voci 'Ospiti' e 'Strutture' del menu sopra. Nel caso non siano stati creati è possibile farlo da app. Scegliere ad esempio 'Ospiti' clicca sul pulsante rosso  'Nuovo Ospite' in basso a destra e compilare i campi indicati con * (altri campi opzionali) e premere Salva; la stessa cosa ad esempio per 'Strutture' clicca sul pulsante rosso  'Nuova struttura' e compilare i campi indicati con * (altri campi opzionali) e premere Salva;

Selezionare 'Ospiti',
' Nuova ospite'

Compilare campi
con * e campi facoltativi

....altri campi facoltativi
Quindi premere 'Salva'

Esempio visualizzazione dopo
dopo creazione dell'Ospite

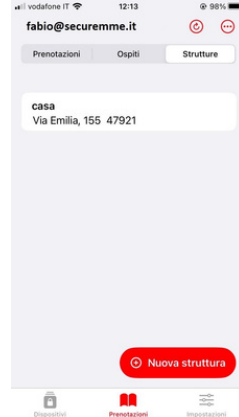
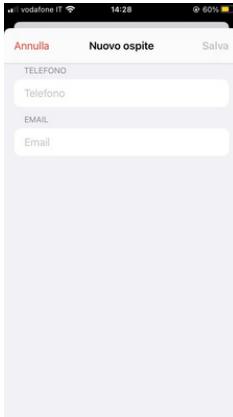
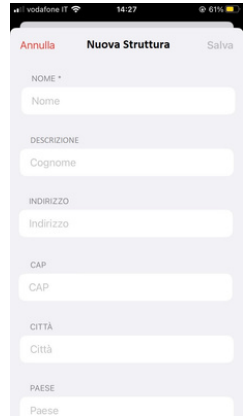
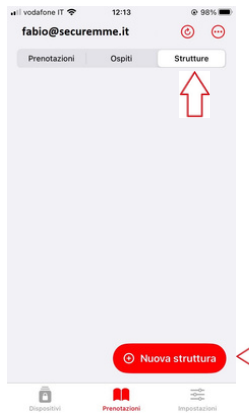


Selezionare 'Struttura',
' Nuova struttura'

Compilare campi
con * e campi facoltativi

....altri campi facoltativi
Quindi premere 'Salva'

Esempio visualizzazione dopo
dopo creazione della Struttura

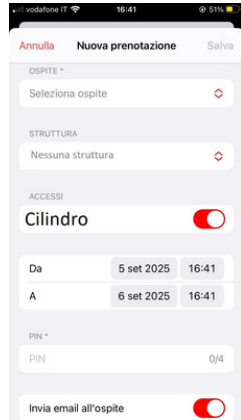


ENOK 2.0

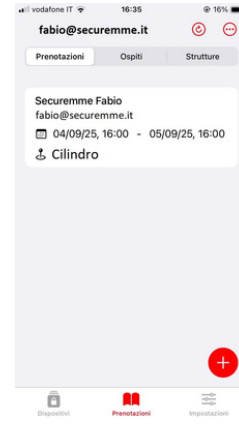
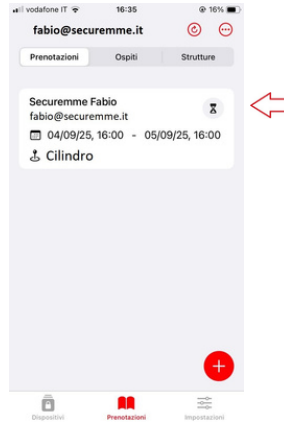
Selezionare 'Prenotazioni',
' + Nuova Prenotazione'



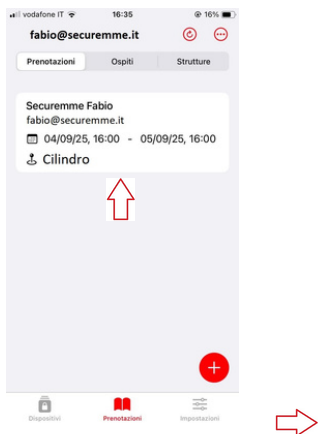
Compilare tutti i campi
e premere 'Salva'



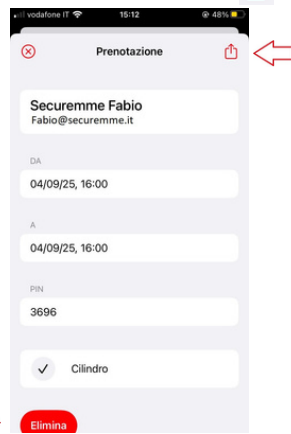
Esempio visualizzazione. Durante la creazione appare il simbolo della clessidra fino alla registrazione online della prenotazione. Se rimane presente, ripeterere la procedura



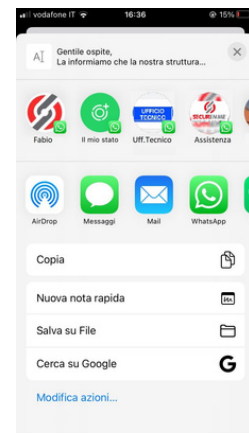
Cliccando sulla prenotazione
E' possibile eliminarla



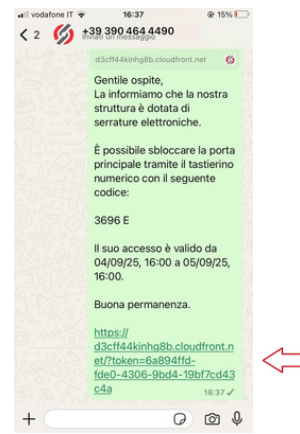
Oppure condividerla
Premendo sul simbolo



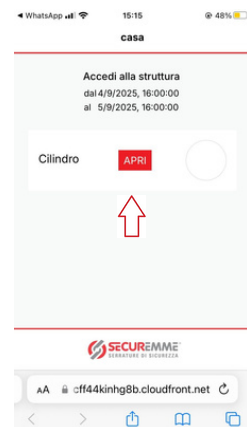
Condividi con
Whatsapp



il cliente riceve questo messaggio
cliccando sul link sotto



Si apre sul proprio smartphone
un invito, premendo 'Apri', il
Cilindro Enok 2.0 si aprirà se è
corretta l'ora e la data della
prenotazione per tutto il tempo
di permanenza dell'ospite.




L'ospite riceve inoltre una mail automatica, dove sono indicate orario e data di validità della prenotazione confermata con incluse informazioni sull'accesso alla struttura ed eventuali codici da digitare sulle Tastiere abinate. Inoltre sul fondo della mail è possibile, premendo il link 'Apri da sito web', se il cliente ha la connessione internet ed attivo il bluetooth, aprire un invito; premendo il tasto 'Apri', l'ospite accede alla struttura senza digitare il codice PIN di 4 cifre.

Invio chiave serratura - Send lock key

 DSmart <dsmart@securemme.it>
A fabio@securemme.it

 Rispondi  Rispondi a tutti  Inoltra 

 Fare clic per scaricare le immagini. Per tutelare la privacy, Outlook ha impedito il download automatico di alcune immagini incluse nel messaggio.

Gentile Cliente,
la informiamo che la nostra struttura è dotata di serrature elettroniche.

In riferimento alla sua prenotazione abbiamo attivato la sua chiave elettronica valida dalle ore **16:00** del **04/09/2025** alle ore **16:00** de **05/09/2025**
La porta è dotata di tastiera numerica.

Tastiera ovale digitare : Tasto POWER 3696 E

Accesso: **Cilindro**

Per qualsiasi informazione può contattarci ai seguenti recapiti:

Struttura: casa
via casa 11
Bergamo

Buona permanenza

[Apri da sito web](#)




ENOK 2.0

Se in fase di registrazione c'è qualche problema con l'invio della chiave, ad esempio per mancanza della connessione internet, il proprietario riceve una mail automatica con segnalazione di errore nella prenotazione. In questo caso è necessario riprovare oppure verificare lo stato di connessione internet del Bridge o del router.

Errore nella prenotazione per fabio@securemme.it - Error in booking for fabio@securemme.it



DSmart <dsmart@securemme.it>
A fabio@securemme.it

 Fare clic per scaricare le immagini. Per tutelare la privacy, Outlook ha impedito il download automatico di alcune immagini incluse nel messaggio.

La informiamo che c'è stato un errore nella creazione della prenotazione valida dalle ore **16:00** del **04/09/2025** alle ore **16:00** de **05/09/2025**

Ospite:

Nome: Securemme Fabio

Email: fabio@securemme.it

Struttura: casa

via casa 11

Bergamo

Le chiediamo di entrare nel sito, selezionare la prenotazione e riprovare a rigenerare le chiavi per per i seguenti dispositivi non confermati:

Accesso: **Cilindro**

Distinti saluti

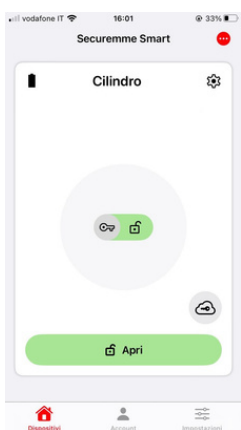


ENOK 2.0

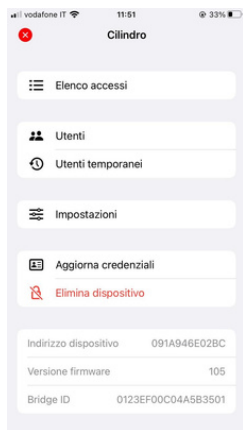
8) Associa nuovo accessorio (Bridge, Tastiere, Lettore Finger)

Per associare un nuovo accessorio al Cilindro ENOK 2.0 seguire le seguenti indicazioni:

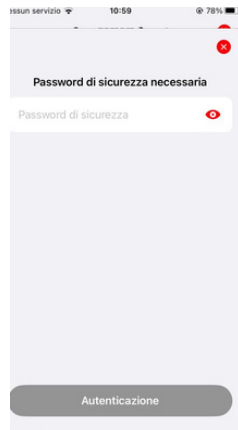
Aprire APP Securemme Smart
Selezionare simbolo 



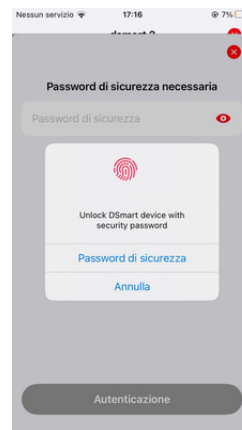
Selezionare voce 'Impostazioni'



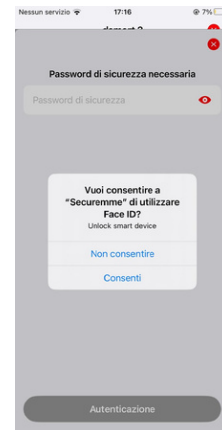
Inserire la password di sicurezza
creata dal proprietario



In alternativa usa
impronta digitale sblocco



In alternativa usa
riconoscimento facciale



Selezionare "Associa
nuovo accessorio"



Selezionare dalle immagini sotto
l'accessorio da associare.



Al Cilindro è possibile associare:

- Bridge (8200XWH);
- Tastiera numerica (8191XBK)
- Tastiera 3IN1 (8195XBK)
- Lettore impronta (8193XBK)

N.B. Durante l'avvio delle modalità di associazione di ognuno dei dispositivi da associare, verificare che lampeggi il led di colore verde sul coperchio del Cilindro ENOK 2.0



ENOK 2.0

Associare Bridge (8200XWH)

Per associare il dispositivo Bridge al Cilindro ENOK 2.0 è necessario aver preventivamente creato un account al link : <https://bridge.securemme.it/>

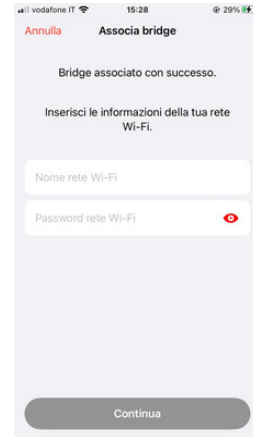
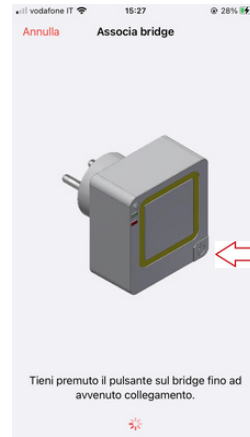
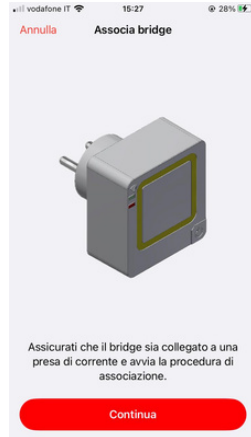
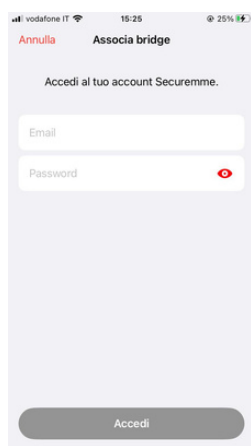
Selezionare l'immagine Bridge come indicato

Inserire le credenziali dell'account online

Inserire il Bridge nella presa di corrente, premere 'Continua'

Tenere premuto il pulsante sul Bridge qualche secondo

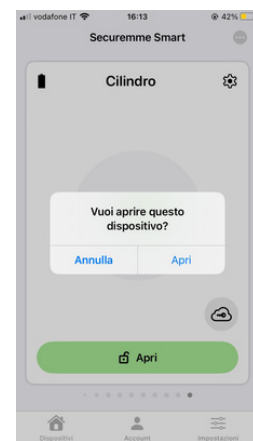
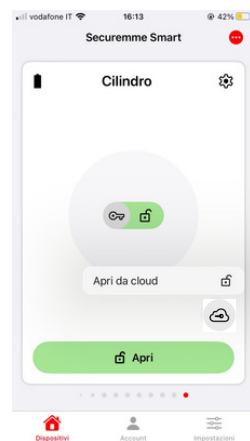
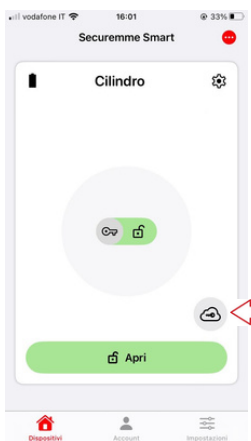
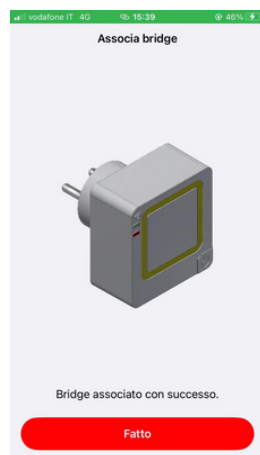
Inserire credenziali della rete Wi-fi



Attendere Led blu fisso e quindi premere 'Continua'

Premere 'Fatto', procedura terminata.'

Dalla pagina iniziale eseguire prova di apertura da remoto premendo sul simbolo apparso sopra il pulsante di apertura 'Apri'



ENOK 2.0

Associare Tastiera numerica 8191XBK

Selezionare l'immagine della Tastiera come indicato

Vicino alla Dsmart avviare procedura, premere 'Inizia'

Premere pulsante sul retro della tastiera per associare

Se associata correttamente visualizzare 'Fatto'

Eeguire test, premere tasto accensione, codice +E

P.S. Usare un codice di un utente creato in precedenza per il test di apertura.



Tasto di accensione

Associare Tastiera 3IN1 (8195XBK) versione 2025

Selezionare l'immagine della tastiera come indicato

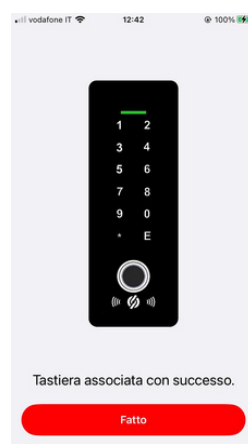
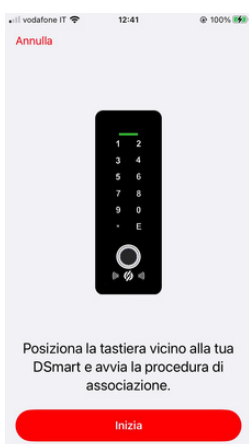
Vicino al Cilindro avviare procedura, premere 'Inizia'

Digitare il codice 1234321E sulla tastiera per associare

Se associata correttamente visualizzare 'Fatto'

Eeguire test è sufficiente inserire un codice + tasto E

P.S. Usare un codice di un utente creato in precedenza per il test di apertura.



Associare Lettore impronta (8193XBK)

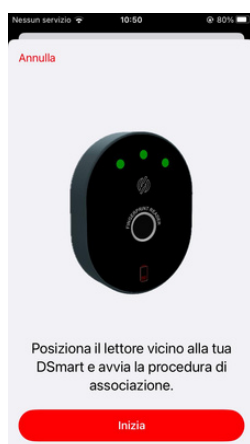
Selezionare l'immagine del Lettore come indicato

Vicino alla Cilindro avviare procedura, premere 'Inizia'

Premere pulsante sul retro del lettore per associare

Se associata correttamente visualizzare 'Fatto'

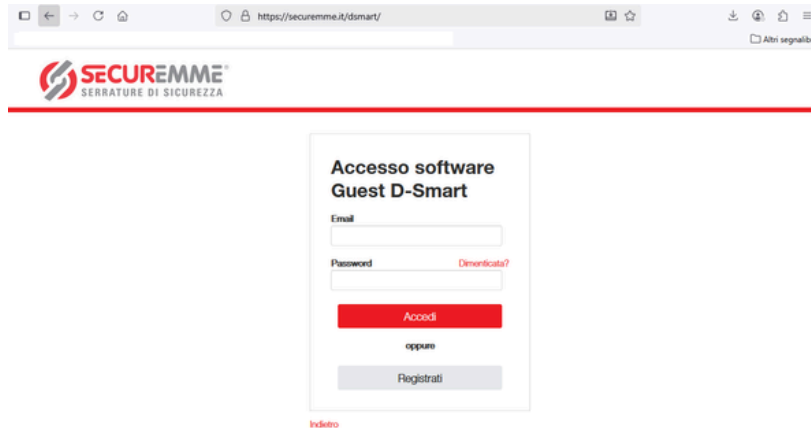
Eeguire test, posizionare il dito sul lettore, il dispositivo si accende, attendere che i 3 led diventino di colore verde, togliere il dito, verificare apertura avvenuta. P.S. E' necessario all'interno del menu utenti, aver creato un utente e registrato un'impronta per il test di apertura.



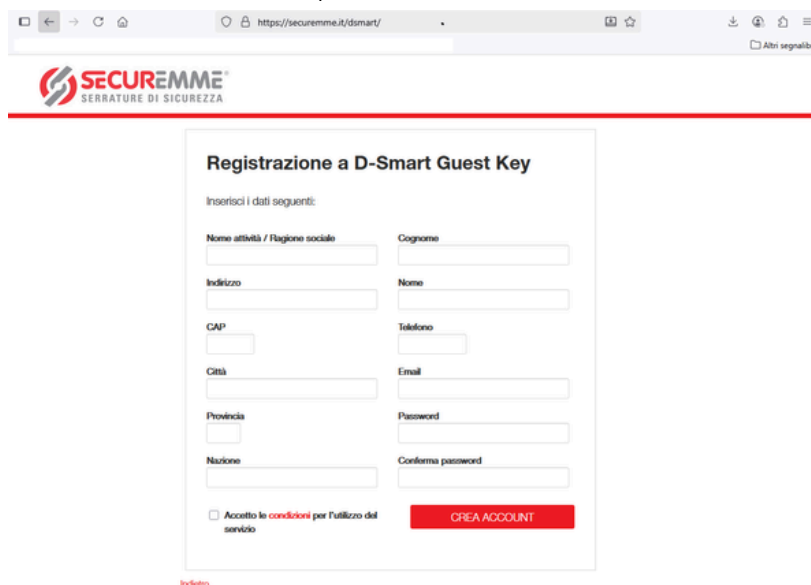
ENOK 2.0

9) Registra dispositivo offline e Prenotazioni Offline

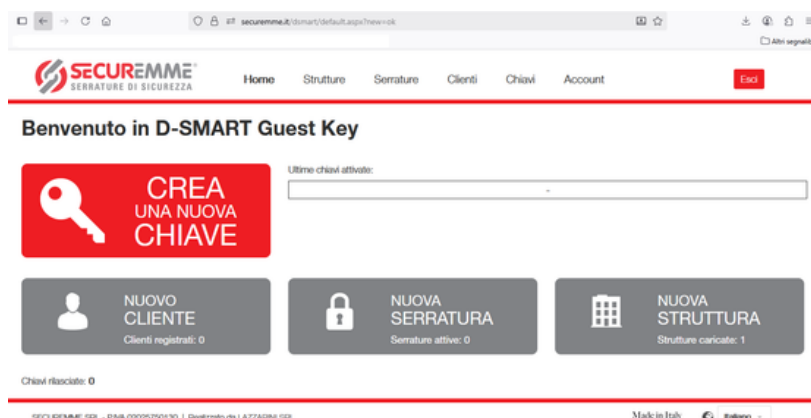
Prima di procedere da App alla registrazione del dispositivo offline è necessario creare un account sul web al link <https://securemme.it/dsmart/> selezionare Registrati




Compilare tutti i campi richiesti (P.S. Il nome attività corrisponde al nome della struttura)

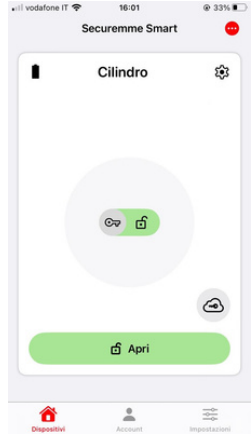


Al termine della registrazione verrà visualizzata la seguente pagina:

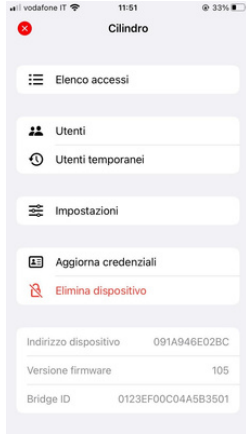


ENOK 2.0

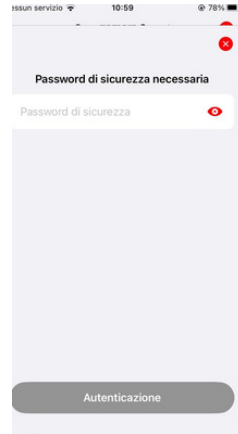
Aprire APP Securemme Smart
Selezionare simbolo 



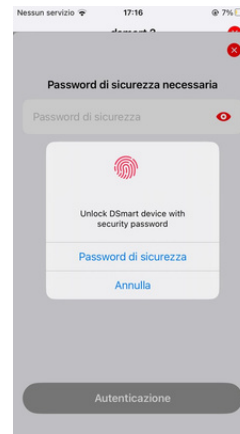
Selezionare voce 'Impostazioni'



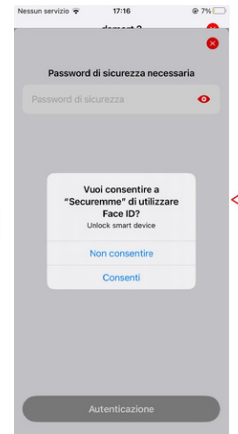
Inserire la password di sicurezza creata dal proprietario



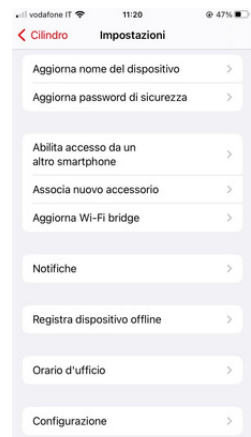
In alternativa usa impronta digitale sblocco



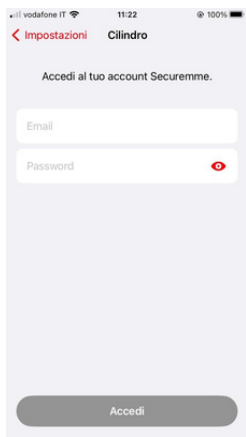
In alternativa usa riconoscimento facciale



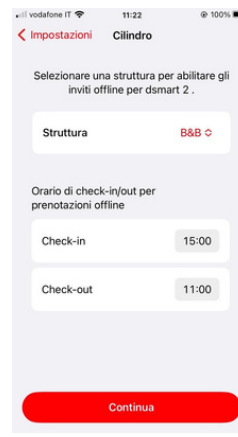
Selezionare 'Registra dispositivo offline'



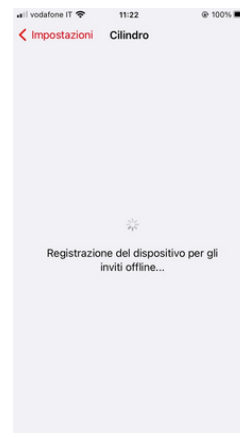
Inserire le credenziali di registrazione create sul web



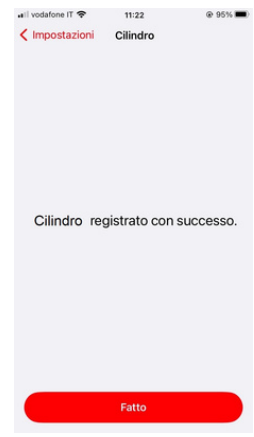
Selezionare la Struttura dov'è installata la serratura



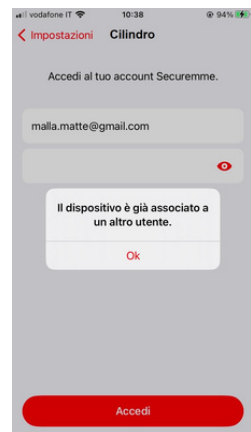
Attendere la conclusione della registrazione



Registrazione terminata con successo, premere fatto

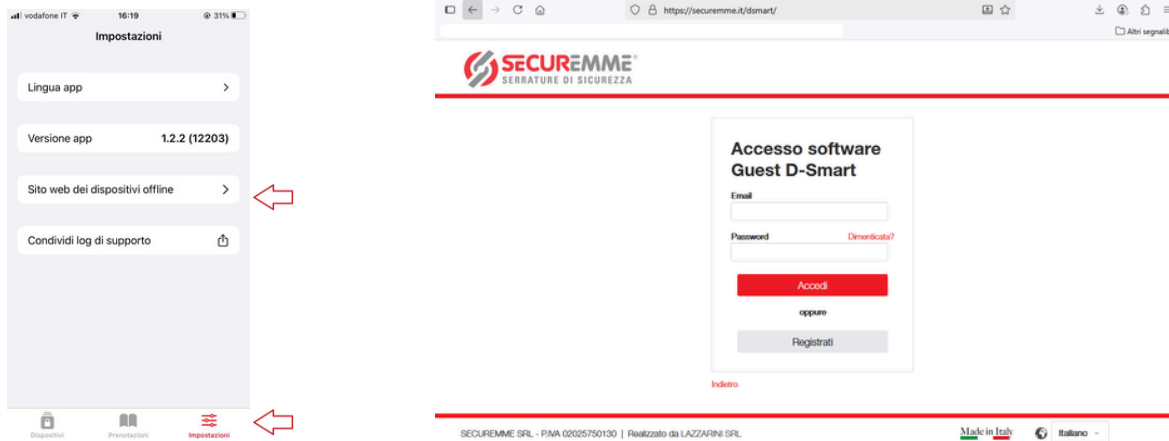


Nel caso, dopo aver atteso la registrazione, compare la videata sotto, significa che la serratura è già stata registrata in precedenza nel web in un altro account. In questo caso verificare se è già attivo un precedente account, utilizzare quello o cancellare dal vecchio account la serratura, per completare la nuova registrazione.



ENOK 2.0

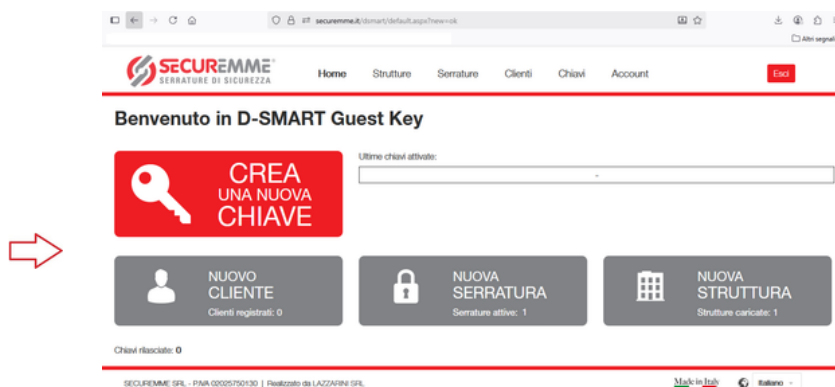
Completata la registrazione é possibile procedere alla creazione delle Prenotazioni offline dal seguente link <https://securemme.it/dsmart/> oppure accedendo dalla App, cliccando su Impostazioni e quindi 'Sito web dei dispositivi Offline' utiizzando le proprie credenziali Email e Password.



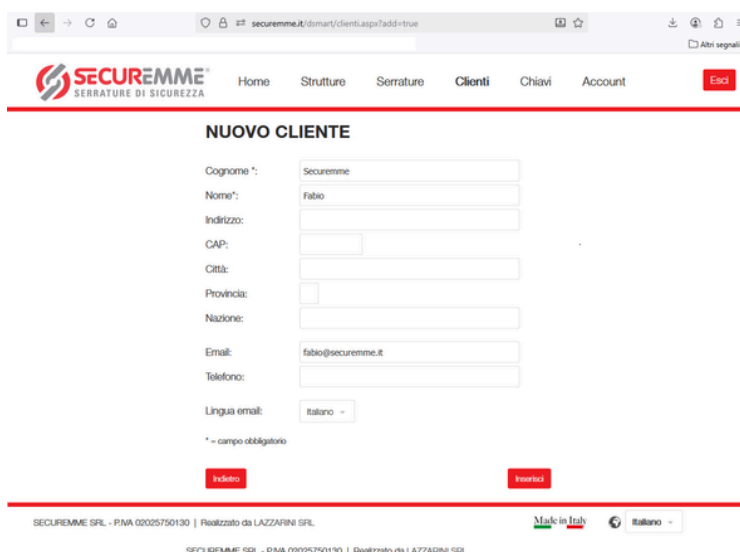
Assicurarsi prima di procedere, di verificare che sulla Dsmart sia installata la versione Firmware 280 o superiore e sul cellulare sia installata la versione dell'APP 1.2.2 o superiore. Le prenotazioni offline generano un codice di attivazione di 8 cifre che, inseriti la prima volta direttamente da una tastiera dall'utilizzatore finale, istruiscono la Dsmart ad essere aperta con un codice Pin di 4 cifre valido per il periodo indicato nella prenotazione. Alla scadenza di quelle date, tale pin non sarà più utilizzabile. Questa modalità non richiede alcuna connessione internet.

Procedura di creazione prenotazione:

1) Creare nuovo cliente

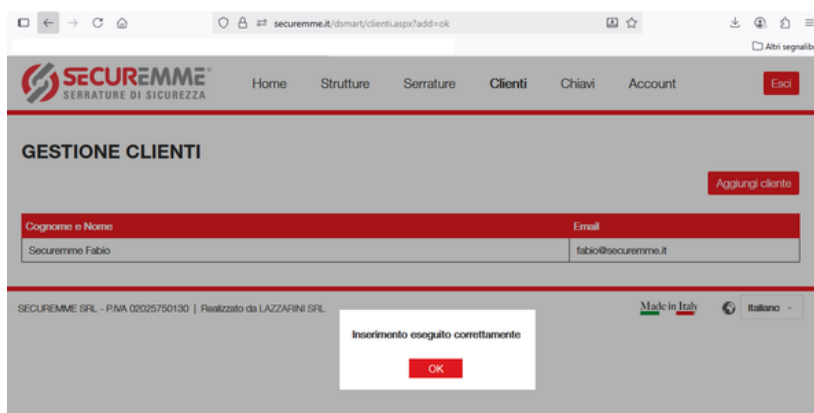


2) Compilare i tutti campi indicati oppure almeno cognome, nome ed Email

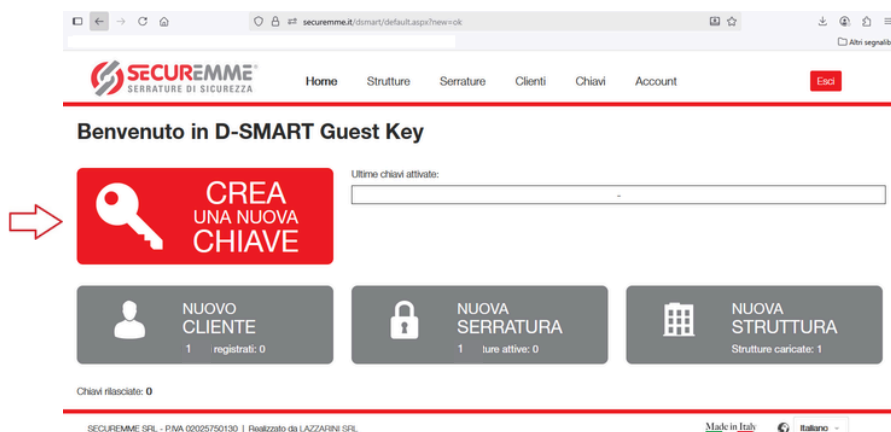


ENOK 2.0

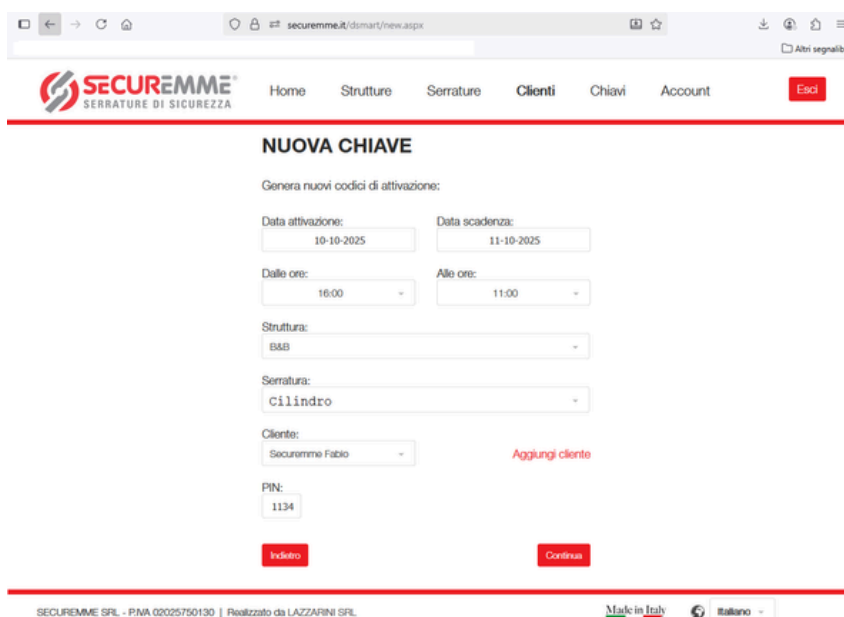
3) Dopo aver premuto inserisci, sarà visualizzato il cliente inserito



4) Selezionare 'Crea una nuova Chiave'

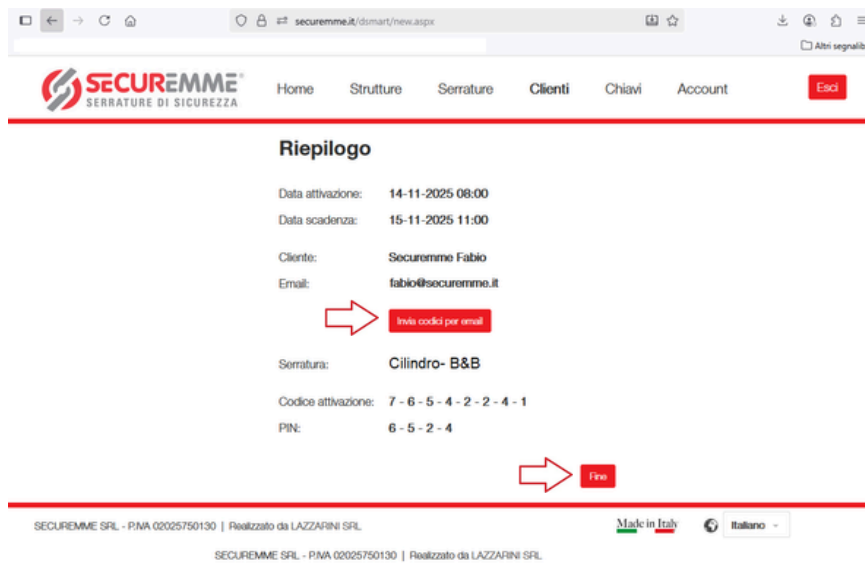


5) Compilare i tutti campi indicati e premere 'Continua'. Attenzione, l'ora di arrivo (check in) e di partenza (check out) deve essere stato impostato precedentemente alla creazione della chiave sull'applicazione nella fase di registrazione del dispositivo sul sito offline. E' possibile modificarlo per future installazioni sempre da App vedere la sezione 12) Configurazioni pag 45 di queste istruzioni.

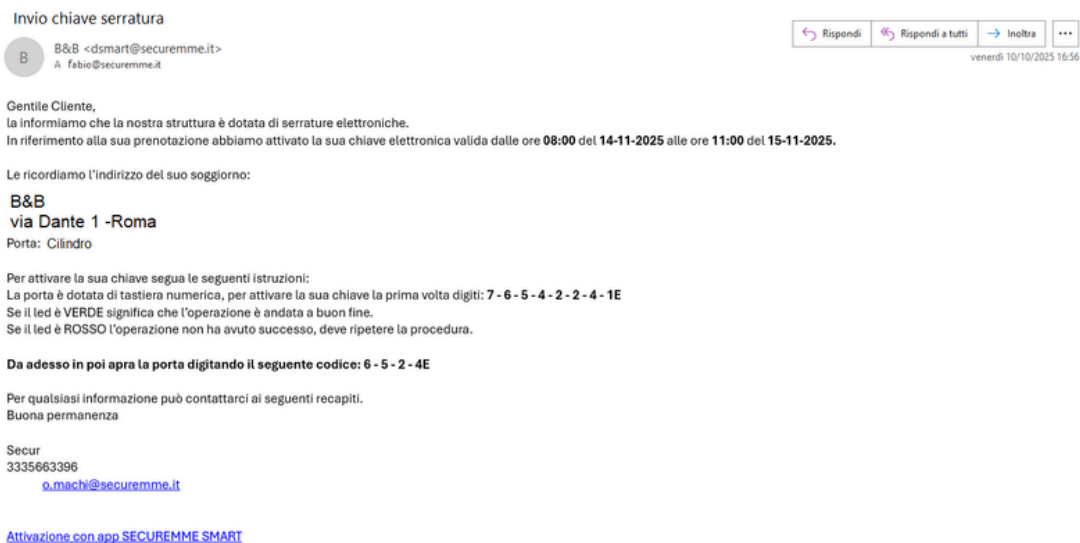


ENOK 2.0

6) Premere quindi 'Invia codici per mail' e successivamente 'Fine'



7) Il cliente riceverà la seguente email di prenotazione.



Digitando il codice di 8 cifre sulla Tastiera in dotazione alla struttura, si attiverà il codice di 4 cifre valido per il periodo di permanenza prenotato; al termine di tale periodo il codice non sarà più valido.

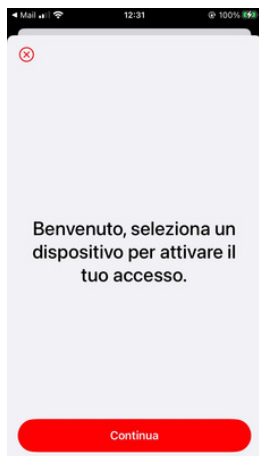


ENOK 2.0

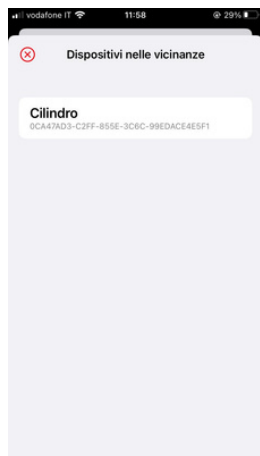
In alternativa dal proprio cellulare e possibile inserire automaticamente le 8 cifre.

Cliccare sulla voce in fondo alla mail [Attivazione con app Securemme Smart](#), l'utente verrà indirizzato all'Apple store o Playstore a secondo se Iphone o Andoid per scaricare l'applicazione se non è già installata e quindi dovrà seguire i seguenti passaggi:

Selezionare
'Continua'



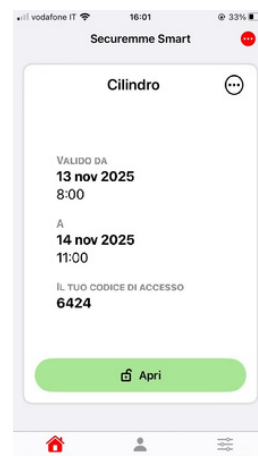
Selezionare il dispositivo
dal quale si dovrà accedere



Una volta attivato, premere
'Fatto'



Dalla App premere il tasto
'Apri' per accedere



L'invito di apertura sia da App che da tastiera con il codice , si potranno utilizzare e saranno validi, esclusivamente per il periodo della prenotazione. Terminato questo periodo, saranno disattivati.

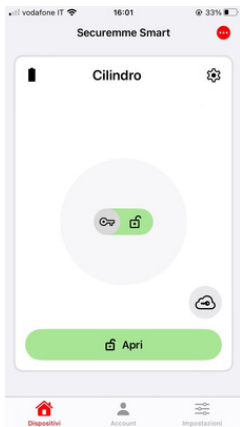


ENOK 2.0

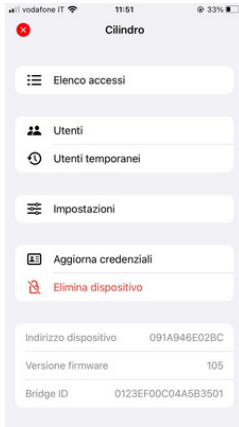
11) Orari d'ufficio

Per ogni giorno settimanale è possibile impostare un intervallo in cui il cilindro non si sbloccherà in folle in modo da poter aprire e chiudere senza utilizzare il trasponder o l'applicazione; al di fuori degli intervalli abilitati, il cilindro andrà in folle e quindi per chiudere ed aprire la serratura sarà necessario utilizzare il trasponder o l'applicazione.

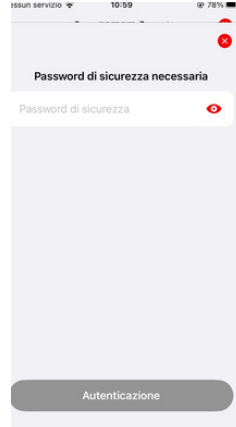
Aprire APP Securemme Smart
Selezionare simbolo 



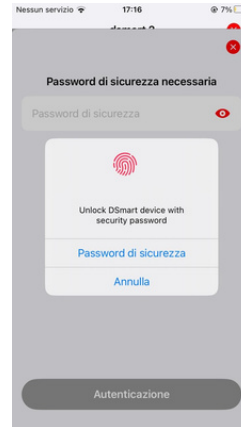
Selezionare voce 'Impostazioni'



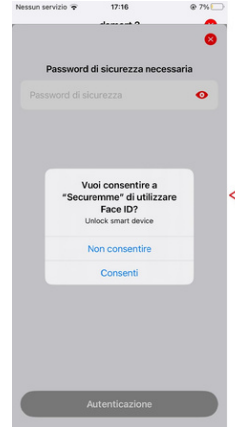
Inserire la password di sicurezza
creata dal proprietario



In alternativa usa
impronta digitale sblocco



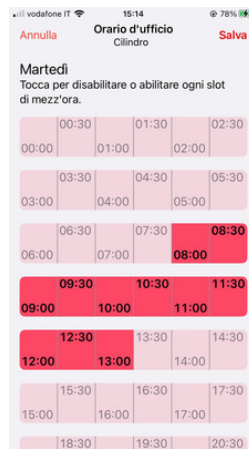
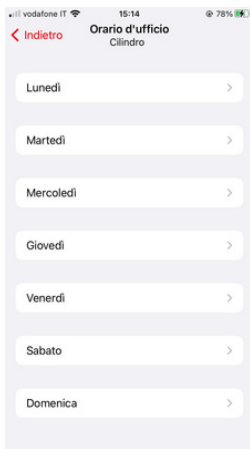
In alternativa usa
riconoscimento facciale



Selezionare "Orari
d'ufficio"



Ad esempio se voglio che il Cilindro sia sempre apribile senza attivazione tag o pin (se presente tastiera) solo il Martedì dalle 8:00 alle 13:00, abiliterò gli slot toccando l'orario desiderato come indicato e quindi premerò 'Salva'.




Importante : Questa funzionalità è operativa dalla versione firmware 106 o superiori del cilindro Enok 2.0.

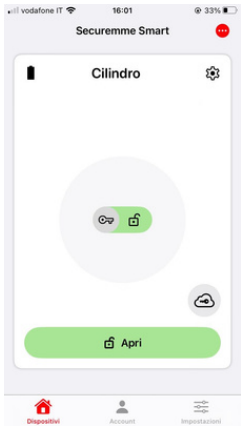


DSMART 2.0

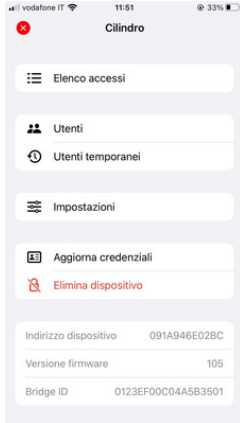
12) Configurazione

Il menù di configurazione mostra tutte le impostazioni registrate nella serratura dopo la prima installazione. Queste impostazioni si possono modificare a secondo dell'esigenza.

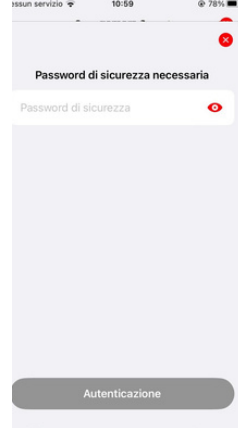
Aprire APP Securemme Smart
Selezionare simbolo 



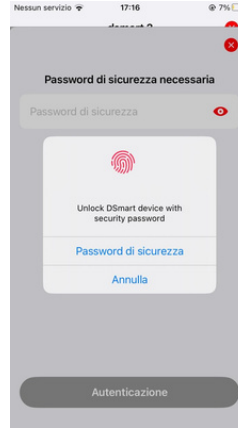
Selezionare voce "Impostazioni"



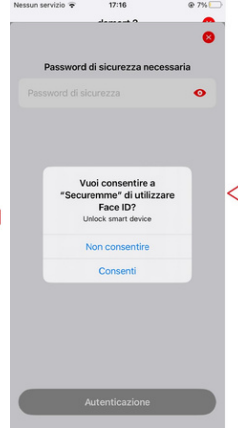
Inserire la password di sicurezza creata dal proprietario



In alternativa usa impronta digitale sblocco



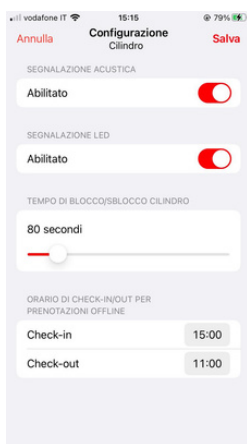
In alternativa usa riconoscimento facciale



Selezionare "Configurazione"



Queste le possibili configurazione di base



Segnalazione Acustica: è possibile abilitare/disabilitare il bip sonoro

Segnalazione Led: è possibile abilitare/disabilitare la segnalazione luminosa dei led

Tempo di Blocco/Sblocco Cilindro: è il tempo impostabile da 50-300 secondi di blocco/sblocco cilindro per effettuare l'apertura dei catenacci.

Orario di Checkin-out per Prenotazioni Offline: Questa impostazione è necessaria qualora il proprietario voglia creare delle chiavi temporanee da gestire con la modalità offline. Vedere sezione **9) Registra dispositivo offline e Prenotazioni Offline** da pag 37 a pag 42.


Inserire ora inizio validità prenotazione (check-in) e ora di fine (check-out) prenotazione. Es. Validità dalle 7.00 alle 23.00

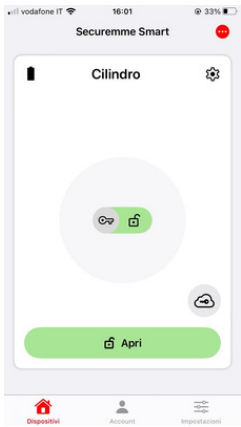


DSMART 2.0

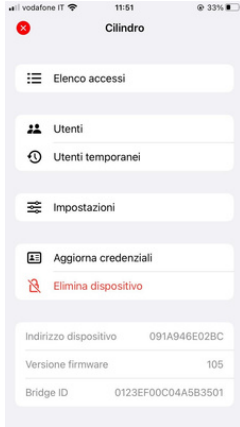
15) Aggiornamento Firmware

Il dispositivo può aggiornare il firmware all'ultima versione disponibile direttamente dalla APP. Accertarsi di avere attiva una connessione internet e quindi seguire le seguenti indicazioni non allontanandosi dal dispositivo fino a procedura terminata:

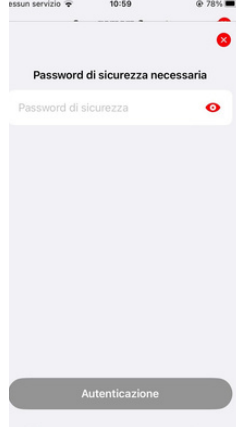
Aprire APP Securemme Smart
Selezionare simbolo 



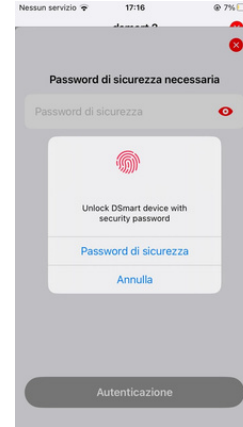
Selezionare voce 'Impostazioni'



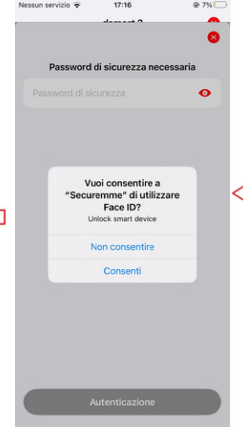
Inserire la password di sicurezza
creata dal proprietario



In alternativa usa
impronta digitale sblocco



In alternativa usa
riconoscimento facciale



Selezionare 'Aggiornamento
firmware'



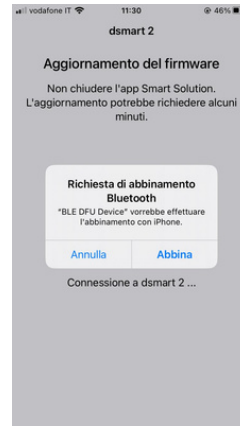
Selezionare
'Aggiorna'



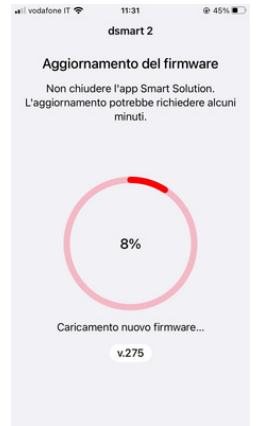
Preparazione
'aggiornamento'



Abbinamento
Bluetooth



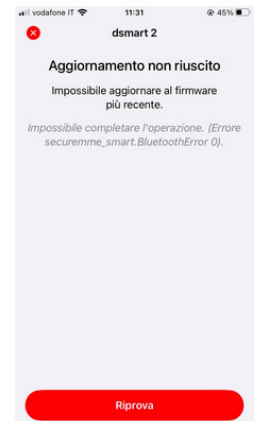
Avvio aggiornamento,
attendere 100%



Completato, premere
'Fatto'



E' possibile che si verifichi qualche problema durante l'aggiornamento a causa per esempio della mancanza del segnale internet, in questo caso viene visualizzata la seguente videata. Preme il pulsante 'Riprova' per avviare nuovamente l'aggiornamento




DSMART 2.0

16) Ripristino ai valori di fabbrica

Il ripristino del dispositivo ai valori di default di fabbrica, può essere eseguito in 2 modalità:

1) Da APP se si riesce ad entrare nelle impostazioni di fabbrica ed è nota la password di sicurezza

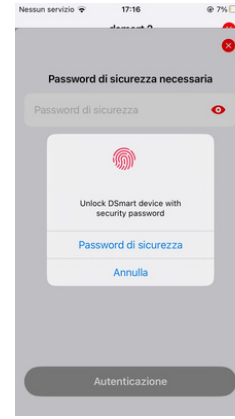
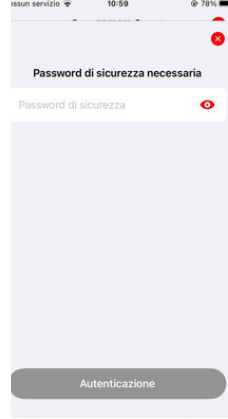
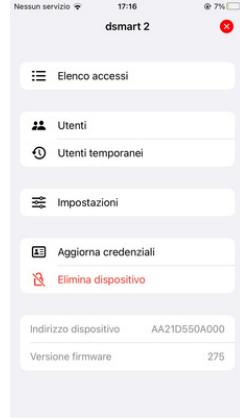
Aprire APP Securemme Smart
Selezionare simbolo 

Selezionare voce 'Impostazioni'

Inserire la password di sicurezza creata dal proprietario

In alternativa usa impronta digitale sblocco

In alternativa usa riconoscimento facciale



Selezionare 'Aggiornamento firmware'

Selezionare 'Ripristina'



Il dispositivo verrà ripristinato ai valori di fabbrica. La configurazione corrente andrà persa e tutti gli utenti eliminati e log.

Durante questa fase verificare che il pulsante della Dsmart lampeggi di verde per qualche secondo.

Al termine sparirà anche dall'applicazione la serratura Dsmart precedentemente registrata.

E' possibile procedere da App seguendo l'installazione guidata.

Ved. da pag 14 di queste Istruzioni.

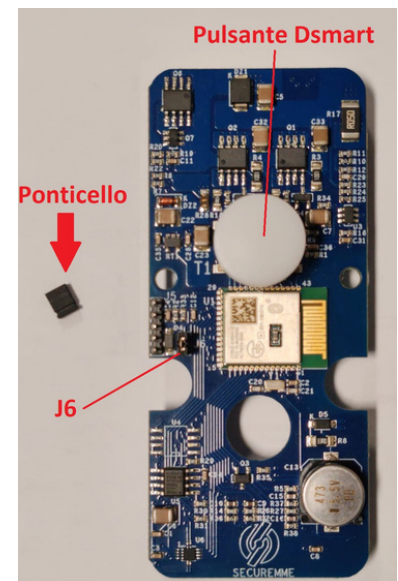
2) Da hardware direttamente dalla scheda elettronica se non è nota la password di sicurezza

Attenzione questa procedura perderà le configurazioni in memoria fatte all'installazione, utenti registrati e log.

La password di sicurezza di default che utilizzerà una volta fatto il reset sarà **master**.

Procedura:

- 1) Scollegare l'alimentazione / batteria; togliere la Dsmart dalla porta
 - 2) Smontare la Dsmart e togliere la scheda elettronica
 - 3) Sulla scheda elettronica togliere il ponticello J6
 - 4) Alimentare la Dsmart senza il ponticello J6 e verificare che il pulsante sulla Dsmart lampeggi di verde per qualche secondo
 - 5) Rimontare il ponticello e togliere alimentazione
 - 6) Ricollegare i cavi e rimontare scheda elettronica nel contenitore e la Dsmart sulla porta
 - 7) Alimentare la Dsmart e procedere da App seguendo l'installazione guidata.
- Ved. da pag 14 di queste Istruzioni.



DSMART 2.0

17) Condizioni di Garanzia

SECUREMME s.r.l. produce e distribuisce i propri prodotti attenendosi alla disciplina contenuta nella normativa vigente e, in particolare, al disposto di cui al D.Lgs. vo 206/2005 (c.d. "Codice del consumo"). Per quanto riguarda i consumatori, i prodotti Securemme s.r.l. sono garantiti da vizi di conformità che si manifestino entro il termine di due anni dalla consegna, come previsto e disciplinato anche dall'art. 132 del D.Lgs.vo 206/2005. Con espresso richiamo di tutti i diritti e rimedi previsti a favore del consumatore e disciplinati dal medesimo D.Lgs.vo 206/2005.

Questo prodotto è garantito contro malfunzionamenti dovuti a difetti di fabbricazione. Per aver diritto alla garanzia, rivolgersi presso il vostro rivenditore esibendo lo scontrino o documento fiscale che comprovi la data di acquisto. Per garanzia si intende la sostituzione o riparazione gratuita delle parti riscontrate difettose per vizi di fabbricazione, escluse spese di trasporto.

Non sono coperti da garanzia:

- danni derivanti da una installazione non conforme alle istruzioni riportate su questo manuale;
- l'uso non corrispondente alle modalità di funzionamento qui illustrate;
- parti estetiche, elettriche ed elettroniche danneggiate per negligenza nell'uso, per manutenzione effettuata da personale non autorizzato, trasporto effettuato senza le dovute cautele, ed in generale per circostanze che non possono imputarsi a difetti di fabbricazione.

È escluso il risarcimento dei danni diretti ed indiretti causati a persone o a cose conseguenti alla sospensione o uso del sistema. Nel caso si rendesse necessario un intervento a domicilio, il cliente è tenuto a corrispondere un diritto di chiamata per le spese di trasferimento del personale tecnico autorizzato.

In nessun caso Securemme Srl può essere ritenuta responsabile per qualsiasi danno conseguente alla non idoneità del prodotto in relazione al tipo di impiego a cui viene destinato. In particolare Securemme Srl non è tenuta a garantire:

- che il prodotto non sia manipolabile o danneggiabile in particolare da malintenzionati;
- che il prodotto sia in grado di prevenire danni a cose o a persone in occasione di furti, rapine o altri atti dolosi.

Di conseguenza Securemme Srl non è soggetta a responsabilità alcuna, sia civile che penale, in caso di danni alle cose o alle persone contestabili sulla base dell'inefficacia del prodotto fornito.

